



# Rapport d'activité

AUVERGNE-RHÔNE-ALPES  
**SPECTACLE  
VIVANT**

2024

  
PRÉFÈTE  
DE LA RÉGION  
AUVERGNE-  
RHÔNE-ALPES  
*Liberté  
Égalité  
Fraternité*

 **La Région**  
Auvergne-Rhône-Alpes





Assises nationales de la mise en scène, le 2 décembre 2024, Les Célestins, théâtre de Lyon.  
© Lucas Delorme

## SOMMAIRE

- 3** Édito
- 4** Qui sommes-nous ?
- 5** Notre présence sur le territoire régional
- 6** Nos impacts
- 8** Soutien à l'écosystème du spectacle vivant sur le territoire régional
  - 9** → Nos publics
  - 10** → Accompagnement des élus, collectivités et projets culturels de territoire
  - 12** → Accompagnement des professionnels du spectacle vivant et des festivals
- 14** Comité régional des professions du spectacle
- 16** Myriade, plateforme collaborative de l'action culturelle régionale
- 18** Ressources
- 21** Veille
- 22** Nos adhérents

← En couverture :  
Compagnie de cirque  
Puéril Péril  
© Julie Cherki

## ÉDITO

**Pour Auvergne-Rhône-Alpes Spectacle Vivant, 2024 fut à nouveau une année riche d'actions, de rencontres, de croisements et d'interactions. Elle a également été marquée par une forte fréquentation de nos publics.**

Accompagner, sensibiliser, constituer de la ressource pour donner aux professionnels de notre secteur les clés pour évoluer, progresser, s'adapter : l'Agence poursuit depuis sa création cette mission de soutien essentielle aux acteurs du spectacle vivant.

La force de notre association est d'être au cœur des enjeux du secteur pour faire progresser les pratiques professionnelles, de manière individuelle ou collective, et d'être ancrée sur les territoires, notamment ruraux, pour que la culture puisse continuer à être partout un levier puissant du lien social.

Face aux défis croissants de l'évolution de notre secteur, il est aujourd'hui indispensable que l'Agence poursuive ses missions. Cela est possible grâce à l'implication sans faille d'une équipe engagée, d'une gouvernance représentative du secteur et du soutien de nos partenaires historiques, la DRAC et la Région Auvergne-Rhône-Alpes.

Continuons à construire en commun un secteur tellement utile au vivre ensemble !

Ludivine Ducrot,  
*présidente d'Auvergne-  
Rhône-Alpes Spectacle  
Vivant*



Ludivine Ducrot,  
présidente  
d'Auvergne-Rhône-  
Alpes Spectacle  
Vivant © DR

## QUI SOMMES-NOUS ?

L'Agence Auvergne-Rhône-Alpes Spectacle Vivant est un pôle d'accompagnement, d'échanges, de veille et de ressources pour les professionnels du spectacle vivant de la région. Elle accompagne aussi la vitalité culturelle des territoires ruraux d'Auvergne-Rhône-Alpes.

Les différents événements qu'elle propose sur l'ensemble du territoire régional cherchent à guider ces professionnels et à favoriser l'échange, la coopération et le partage entre tous les acteurs des différentes filières du secteur. Les 12 salariés ont des compétences diverses qui nourrissent le projet de l'Agence.

Elle participe également à l'animation du dialogue inter-professionnel entre les différents acteurs du spectacle vivant (élus, employeurs, salariés) à travers la coordination du Comité Régional des Professions du Spectacle (COREPS). L'Agence est membre des comités de pilotage et technique du COEF (Contrat d'objectif emploi formation).

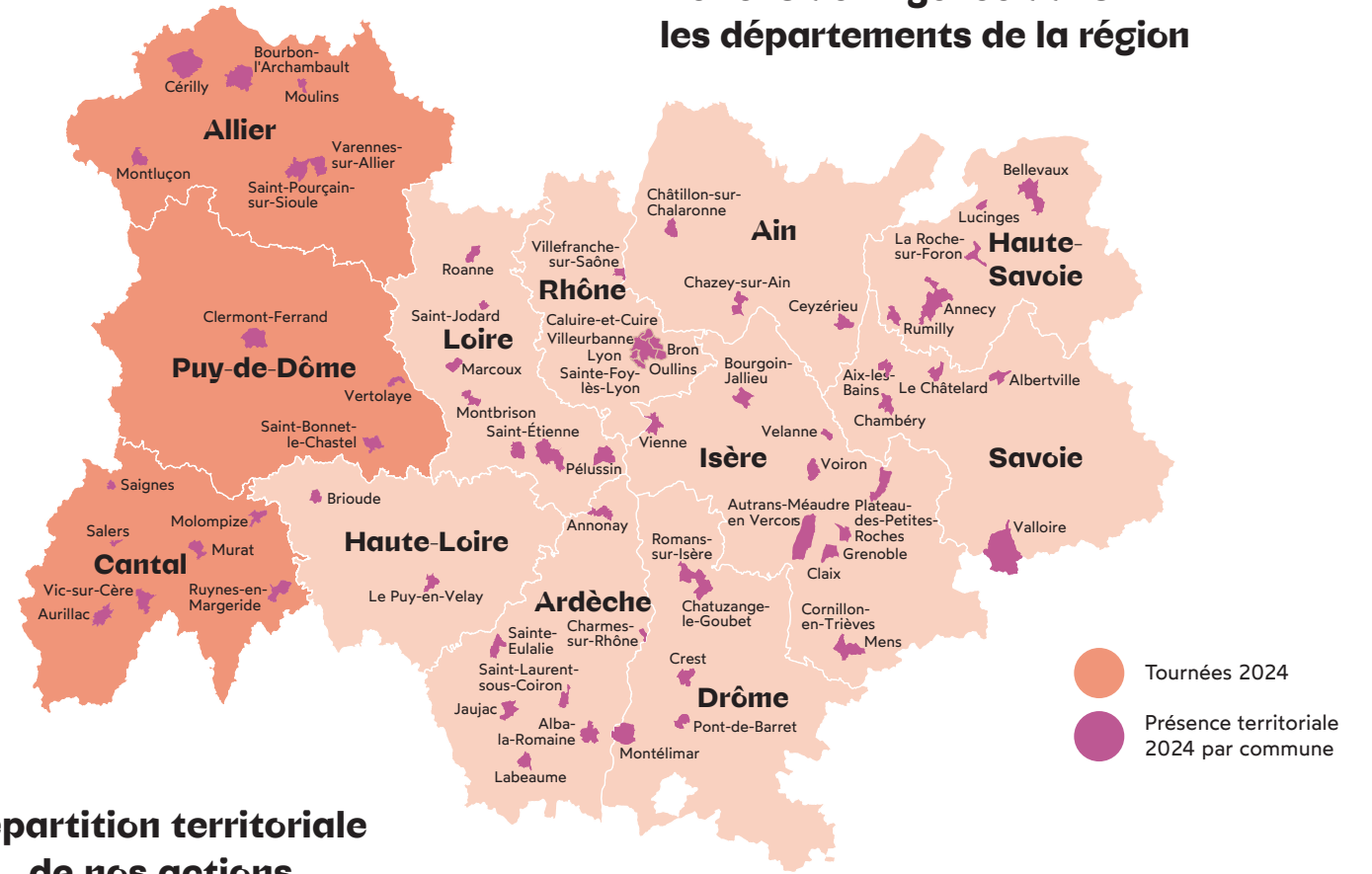
Depuis avril 2024, l'Agence coordonne la plateforme collaborative des acteurs de l'action culturelle en Auvergne-Rhône-Alpes, portée par la DRAC et la Région Auvergne-Rhône-Alpes.

Auvergne-Rhône-Alpes Spectacle Vivant est une association loi 1901, son conseil d'administration et son bureau sont composés de professionnels du spectacle vivant de la région. En 2024, le conseil d'administration a élu à l'unanimité sa nouvelle présidente, Ludivine Ducrot, directrice du Fil, la SMAC de Saint-Étienne.

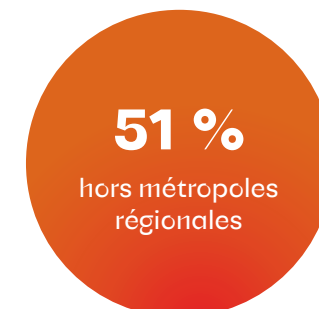


## NOTRE PRÉSENCE SUR LES TERRITOIRES EN 2024

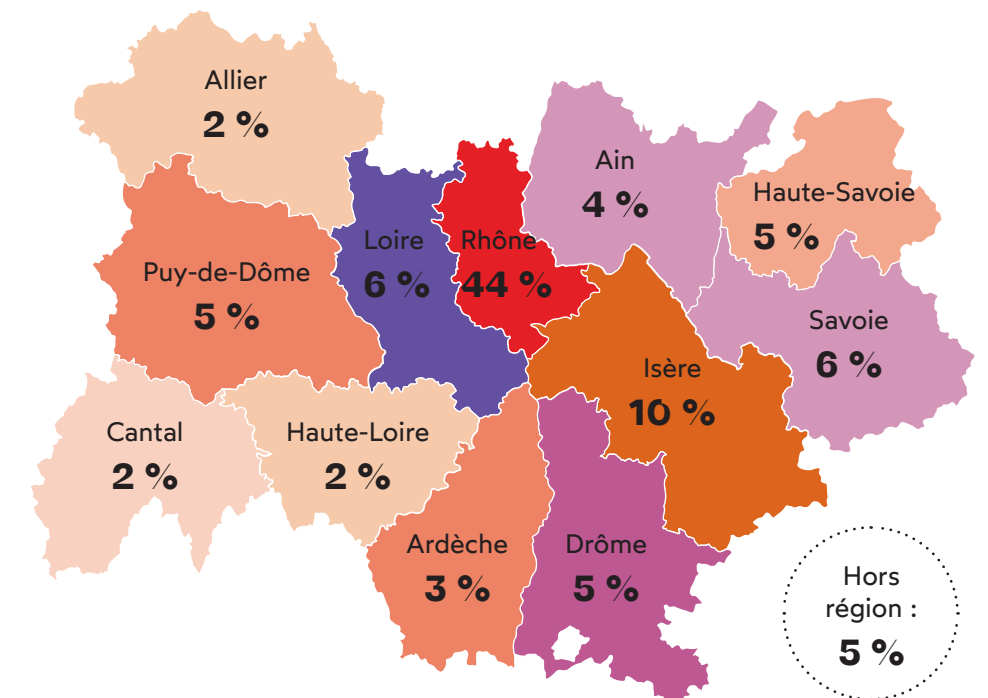
### Actions de l'Agence dans les départements de la région



### Répartition territoriale de nos actions



### D'où viennent nos publics ?



# NOS IMPACTS...

## DE L'INDIVIDU AU SECTEUR

À travers son engagement et les axes développés, l'Agence impacte les individus, les collectifs de travail, le territoire et plus largement le secteur culturel. En 2024, l'Agence a systématisé l'envoi de questionnaires d'évaluation aux participants à ses

actions. Ils mesurent la satisfaction individuelle à chaud, mais donnent aussi des indicateurs plus qualitatifs sur les effets de nos actions, à court, moyen et long terme.

### Effets individuels

sur les participants à nos actions

- Mieux-être au travail
- Renforcement du lien social
- Amélioration de l'insertion et des trajectoires professionnelles
- Connaissance accrue des réglementations et du droit
- Meilleure connaissance du territoire
- Compréhension plus fine des politiques culturelles publiques et des dispositifs d'aide
- Montée en compétence sur différents sujets
- Capacité d'agir

À propos d'un groupe de travail métier

« Je me suis récemment installée à Lyon. Ce groupe de travail est l'occasion de rencontrer des pairs afin de sortir de l'isolement du métier d'administratrice de compagnie. Je me suis sentie à ma place, dans un groupe qui questionnait des sujets qui sont au cœur de mes préoccupations quotidiennes »

À propos d'un atelier Pas à pas

« L'atelier a répondu à mes attentes car je vois comment structurer et réaliser mes dossiers de production et de diffusion futurs »

### Effets collectifs

sur les structures culturelles

- Aide à la structuration administrative et financière des compagnies et des festivals
- Pérennisation et développement des structures et des projets
- Pratiques plus vertueuses en matière de réglementation du travail, d'équité, de qualité de vie au travail
- Solidarité entre pairs
- Participation à la lutte contre les violences sexistes et sexuelles

Journée Autrices et auteurs pour la scène

« Je me suis sentie en communauté, j'ai ressenti le doux sentiment de ne pas être seule dans la recherche de réponses à mes questions et de connexions »

À propos de l'atelier Lutte contre les violences et harcèlements sexistes et sexuels

« Alors que les formations VHSS concernent plutôt les grosses organisations, Auvergne-Rhône-Alpes Spectacle Vivant propose des contenus gratuits pour tous les publics »

### Effets sur le territoire

directs ou indirects liés aux partenariats, déplacements dans les 12 départements de la région et actions menées en direction des projets culturels de territoire

- Équité territoriale renforcée
- Valorisation d'initiatives culturelles régionales
- Vitalité culturelle et innovation en milieu rural
- Dynamique entrepreneuriale et liens avec d'autres secteurs (ESS, santé, social...)
- Soutien à une culture inclusive, accessible et partagée
- Rayonnement du territoire à l'échelle régionale et nationale

Suite à une visite de lieu

« Merci pour ces idées inspirantes pour imaginer un autre lieu hybride en Ardèche »

À propos du webinaire de présentation de l'Atlas du spectacle vivant

« Je travaille en milieu rural et l'Atlas du spectacle vivant est un outil pertinent pour la connaissance du territoire. Je peux désormais élaborer des recherches pour diffuser, produire, rechercher des partenaires, utiliser les réseaux, comprendre le maillage des structures de lieux de spectacles »

### Effets sur le secteur

induits par les actions de l'Agence

- Amélioration de l'attractivité du secteur
- Lutte contre le travail illégal
- Progression de l'égalité femme / homme
- Mise en œuvre des droits culturels
- Prise de conscience des mutations sociales, numériques, économiques et environnementales et de leurs conséquences sur les métiers
- Dialogue accru entre acteurs culturels et acteurs publics
- Participation à la co-construction des politiques publiques

À propos du Forum ouvert Culture et écologie

« Un format très intéressant que je ne connaissais pas et que je compte reproduire dans ma structure, une réflexion collective qui m'a apporté des billes pour la conception et diffusion de nos projets »

Commentaire d'une professionnelle sur LinkedIn

« L'agence Auvergne-Rhône-Alpes Spectacle Vivant réalise un travail d'une grande précision au quotidien et d'une excellence inspirante »



# SOUTIEN À L'ÉCOSYSTÈME DU SPECTACLE VIVANT SUR LE TERRITOIRE RÉGIONAL

**50**

## Ressources

La documentation permet d'approfondir le contenu des actions thématiques et est conçue en complémentarité des événements de l'Agence.

**3**

## Dispositifs d'accompagnement

**13 structures accompagnées**

Deux jours en collectif et un rendez-vous de suivi pour prendre du recul sur un projet culturel et artistique existant depuis plusieurs années.

**10**

## Rencontres professionnelles

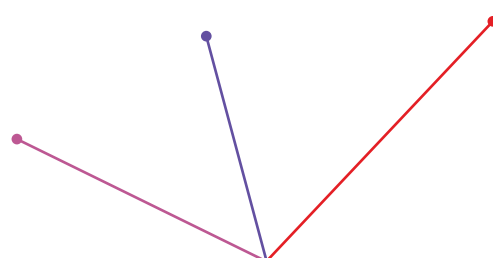
**725 personnes touchées**

Journées en grand effectif pour découvrir du contenu théorique sur un sujet avec l'apport de chercheurs, grands témoins, projets inspirants et ateliers pour nourrir la réflexion et les pratiques professionnelles.

## Rendez-vous personnalisés

**106 personnes touchées**

Temps d'échange de 45 minutes avec les chargés de mission de l'Agence. Ils ont lieu plusieurs fois par mois, au téléphone ou en présentiel dans les différents départements de la région.

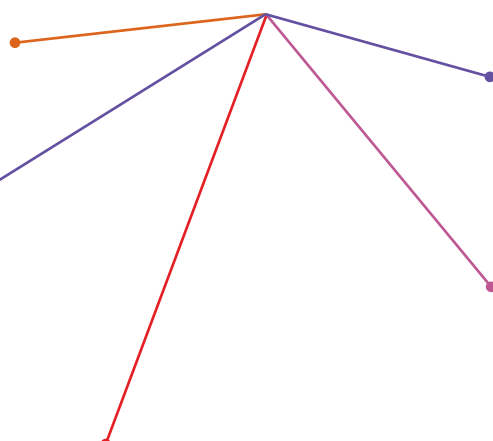


**90**

actions

**84%**

de participants satisfaits



**6**

## Webinaires

**530 personnes touchées**

Temps d'information autour d'un ouvrage, un dispositif, ou d'un parcours qui fait l'actualité du secteur culturel et des politiques publiques.

**25**

## Ateliers thématiques

**417 personnes touchées**

Ateliers en effectif réduit pour explorer ensemble une thématique, découvrir des outils, partager les bonnes pratiques et monter en compétence sur un sujet.

**11**

## Fabriques des territoires

**122 personnes touchées**

Espaces d'inspiration, de créativité, de convivialité et d'expérimentation sur les territoires ruraux. Ces formats de rencontre facilitent la réflexion collective, l'échange de savoirs et d'expériences pour s'interroger, renforcer et faire évoluer ses pratiques.

**19**

## Groupes de travail « métiers »

**320 personnes touchées**

Rendez-vous collectifs pour échanger entre pairs sur ses pratiques professionnelles, partager son expérience, les innovations et difficultés rencontrées sur le terrain.

**Les métiers concernés :**

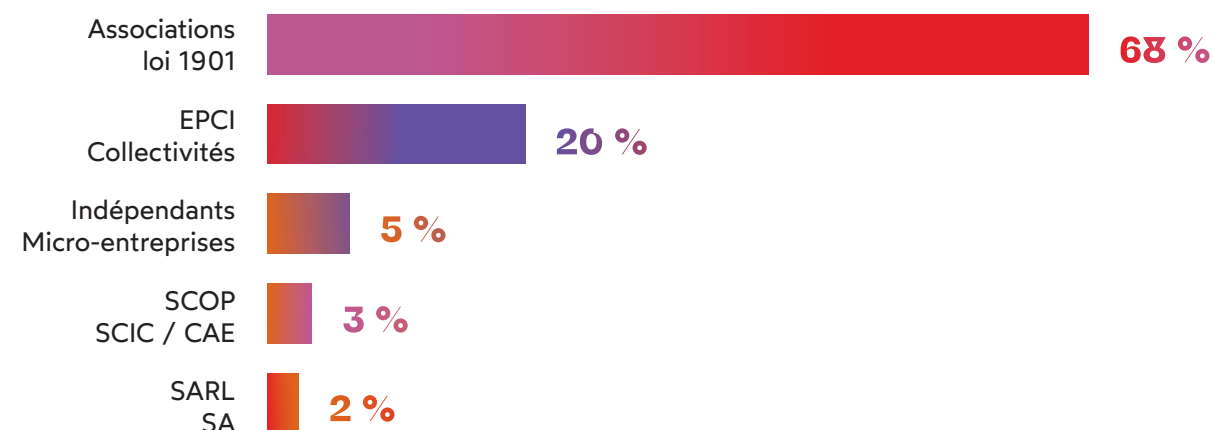
- administration
- production / diffusion
- communication
- régie générale / direction technique
- médiation

## Nos publics

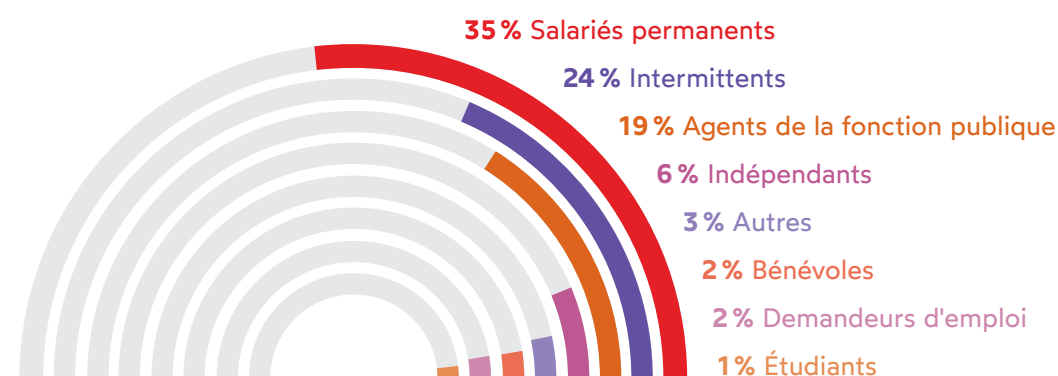
**En 2024, les publics de l'Agence ont été au rendez-vous des actions proposées, et 84 % se sont déclarés très satisfaits ou satisfaits de leur participation à l'une de nos journées.** Une attention forte a été portée en 2024 à l'équilibre dans la programmation

entre l'apport de savoirs fondamentaux, la réactivité à l'actualité du secteur et l'innovation sur les formats et thématiques proposées, pour toucher un large public sur tous les départements du territoire régional.

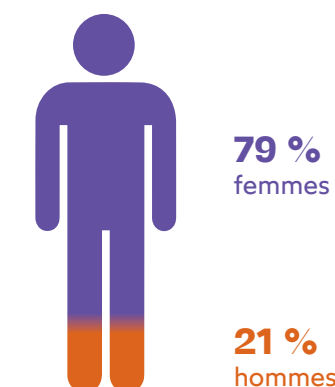
## À quels types de structures sont-ils rattachés ?



## Quel est leur statut ?



## Répartition par genre





# Accompagnement des élus, des collectivités et des projets culturels de territoire

**Auvergne-Rhône-Alpes Spectacle Vivant accompagne les élus, collectivités et agents de développement culturel pour favoriser la coopération, les initiatives et la mise en œuvre des droits culturels sur le territoire régional, notamment rural. Ces actions s'accompagnent d'une attention portée à l'aménagement culturel des territoires.**

**Cet accompagnement se décline en 3 grands axes :**

## 1 RENFORCER SES COMPÉTENCES

Des ateliers thématiques pour monter en compétences sur différents sujets.

- Projets culturels de territoire, (en)quête de sens **HAUTE-LOIRE**
- Mieux coopérer avec les droits culturels **ISÈRE, LOIRE**
- Comment inscrire vos projets dans le paysage institutionnel évolutif du secteur du spectacle vivant ? **ISÈRE, ALLIER**
- Construire un projet d'éducation artistique et culturelle avec un artiste-auteur **HAUTE-SAVOIE**
- Coopérer avec plus de légèreté grâce à la communication non violente **SAVOIE**

## 2 PRENDRE DU RECUL SUR SES PRATIQUES

Des temps d'analyse de pratiques pour bénéficier d'un regard collectif sur des problématiques singulières.

- 3 groupes d'entraide destinés aux personnes coordonnant une Convention Territoriale d'Éducation Artistique et Culturelle (CTEAC) **PUY-DE-DÔME, ALLIER, CANTAL**

- 4 ateliers de cartographie sensible du territoire, destinés à toute personne développant un projet culturel sur le territoire **CANTAL, HAUTE-LOIRE, HAUTE-SAVOIE**

## 3 S'INSPIRER

- 3 visites de lieux inspirants, **PUY-DE-DÔME, ISÈRE, ALLIER**
- 14 témoignages d'acteurs qui ont monté des projets culturels atypiques **ISÈRE, ARDÈCHE, ALLIER, PUY-DE-DÔME, RHÔNE, SAVOIE, AIN**
- Des rencontres professionnelles pour créer du lien et réfléchir ensemble :  
→ Autres temps, autres lieux : espaces culturels de demain **HAUTE-SAVOIE**  
→ S'exercer à la controverse : droits culturels et création artistique **LOIRE**
- Une veille thématique : La Lettre des Territoires (envoi 3 fois par an) & un focus mensuel "Culture & territoires" sur LinkedIn



Rencontre professionnelle, "Autres temps, autres lieux", Rumilly (74)

## Deux fils conducteurs guident cet accompagnement des initiatives :

- **La dimension de coopération** pour faire face aux nombreux enjeux que traversent les territoires (crise environnementale, sociale, démocratique).
- **Une vision élargie de la culture** au sens des droits culturels c'est-à-dire considérée comme l'ensemble des valeurs, croyances, modes de vie, langues, savoirs et arts par lesquels une personne ou un groupe exprime son humanité et donne un sens à son existence. Elle a une dimension à la fois personnelle et collective, elle se niche principalement dans la relation et dans le sens.



Atelier "S'exercer à la controverse", Château de Goutelas Marcoux, (42)



## Projets culturels de territoire, de la conception à l'animation

**Comment créer du lien et les conditions d'une coopération sur un territoire pour favoriser le bien-vivre ensemble ? Comment co-construire un projet culturel de territoire ? Ces questions servent de fil conducteur au guide « Projets culturels de territoire : de la conception à l'animation ».**

Conçu comme un outil pratique et visuel, il donne des points de repère et propose des étapes pour permettre aux collectivités territoriales d'imaginer et d'animer un projet culturel sur leur territoire.

Élaboré sur la base d'entretiens et de multiples ressources bibliographiques, ce guide, facile à prendre en main par les élus, la société civile et les institutions, met l'accent sur l'importance démocratique de la participation et des conditions pour qu'elle soit réellement effective.



# Accompagnement des professionnels du spectacle vivant et des festivals

**L'Agence outille l'ensemble des acteurs de l'écosystème du spectacle vivant. Elle soutient également la professionnalisation et la structuration du secteur dans toute sa pluralité et sa diversité.**

Par les événements qu'elle organise sur le territoire régional, elle favorise des dynamiques collectives d'échanges, de mise en réseau et propose des espaces réflexifs pour mettre en discussion les modèles et essayer les pratiques innovantes.

Enfin, elle accompagne les professionnels à être acteurs de l'évolution de leurs métiers et des mutations du secteur en lien avec les transformations sociétales, économiques et environnementales.

**Cet accompagnement se décline en 4 axes :**

## 1 OUTILLER

**Du contenu sur mesure pour être à l'écoute, renforcer les compétences, accompagner la structuration des projets et faciliter l'accès à l'information et l'accès aux droits.**

- 87 rendez-vous individuels par téléphone **TOUT LE TERRITOIRE**
- 19 rendez-vous itinérants sur le territoire régional **PUY-DE-DÔME, CANTAL, ISÈRE, HAUTE-SAVOIE**

## 7 Ateliers « Pas à pas »

- Construire un budget de production de spectacle
- Définir le prix de cession de son spectacle
- Comment structurer ses démarches de diffusion ?



Journée "S'exercer à la controverse", Château de Goutelas, Marcoux (42)

- Bien communiquer sur ses créations
- Embaucher et rémunérer des intermittents
- Construire sa veille

**HAUTE-SAVOIE, RHÔNE, PUY-DE-DÔME, CANTAL, ISÈRE**

## 6 Ateliers thématiques

- Recruter un poste administratif
- Préparer le festival d'Aurillac
- Dialogue social
- Fonctionnement des organismes de gestion des droits d'auteurs
- Statuts juridiques

**CANTAL, PUY-DE-DÔME, HAUTE-SAVOIE, ISÈRE, SAVOIE, RHÔNE**

## 3 Journées professionnelles

- Zoom sur l'actualité sociale et juridique **RHÔNE**
- Gouvernance associative, se redonner des points de repère **PUY-DE-DÔME**
- Cartographie des financements européens **HAUTE-SAVOIE**

## 2 Webinaires

- Réglementation du travail dans le spectacle : bonnes pratiques pour éviter le travail illégal **TOUT LE TERRITOIRE**
- Parcours de pros, nouvelles directions : Mathieu Dardé **DRÔME** et Élise Ternat **RHÔNE**

## 1 newsletter

Une newsletter dédiée aux administrateurs de spectacle vivant, La Lettre de l'Admin, newsletter de veille sociale, fiscale et juridique envoyée par mail 3 fois par an.

## 2 ÉCHANGER AUTOUR DE SES PRATIQUES

**Des temps de travail aux formats variés pour partager les savoirs et expériences au niveau local et à l'échelle régionale, renforcer la dynamique de réseau et l'insertion dans le territoire.**

- 13 séances de groupes métiers : Médiation, Administration, Production/diffusion, Communication
- 6 séances d'analyse des pratiques : Régie générale ou direction technique
- 1 journée professionnelle dédiée aux auteurs pour la scène
- 3 dispositifs d'accompagnement : Pilotage économique et financier, Organisation du travail et gouvernance, Stratégie de projet



Rencontre professionnelle « Résidences de création », Sainte-Foy-lès-Lyon (69)

## 3 RÉFLÉCHIR ENSEMBLE

**Des journées en grand format pour proposer des espaces de réflexion et d'échange sur les pratiques et modèles du secteur culturel.**

## Rencontres professionnelles

- Autres temps, autres lieux : espaces culturels de demain **HAUTE-SAVOIE**
- Artistes-habitants : enjeux de l'implantation des artistes en milieu rural **ARDÈCHE**
- Résidences de création : regards croisés et pratiques en mouvement **RHÔNE**
- Programmations partagées en question : des enjeux sociaux et politiques à la mise en pratique **RHÔNE**

## 4 PRÉPARER DEMAIN

**Des thématiques et formats innovants pour anticiper les évolutions sociales, économiques et environnementales et leurs impacts sur les acteurs culturels, les métiers et sur le secteur.**

## Écologie

- Atelier Éco-responsabilité : comprendre pour agir **PUY-DE-DÔME**
- Forum Ouvert Culture et Écologie, comment réinventer (vraiment) nos pratiques et nos métiers ? **RHÔNE**

## Société

- 2 Ateliers : Le Sexisme au travail, on s'en parle ? **RHÔNE**
- Atelier : Professionnelles du spectacle vivant, prendre conscience pour prendre confiance **RHÔNE**
- Webinaire : Actualité de la lutte contre les VHSS en Auvergne-Rhône-Alpes **TOUT LE TERRITOIRE**
- Journée d'information : Présences artistiques dans les lieux d'animation de vie sociale au prisme des droits culturels **AIN**



# COMITÉ RÉGIONAL DES PROFESSIONS DU SPECTACLE

**Le COREPS Auvergne-Rhône-Alpes, mis en place en juin 2021 suite à la crise sanitaire s'est imposé comme une instance de dialogue social structurante à l'échelle du territoire régional.**

Réunissant organisations d'employeurs et réseaux, syndicats salariés et représentants de l'État et des collectivités locales, le COREPS est un espace de concertation et de préconisations relatif aux politiques culturelles et aux questions d'emploi et de formation dans le secteur du spectacle vivant et enregistré.

La diversité de ses membres assure une représentation équilibrée des territoires, des disciplines (théâtre, musiques actuelles, musiques traditionnelles, musiques classiques, danse, marionnettes, cirque), des types de structures (ensembles, compagnies, orchestres, lieux indépendants, lieux labellisés, maisons d'opéra) et des fonctions (salariés permanents, intermittents, cadres, employés, agents de la fonction publique, élus).

## DU LOCAL...

**Le COREPS Auvergne-Rhône-Alpes compte 4 groupes de travail actifs qui contribuent à faire émerger des problématiques de terrain, échanger et établir des préconisations :**

### Le groupe Politiques publiques

- 9 réunions sur l'année
- Un espace d'information et de concertation avec les pouvoirs publics ;
- Une enquête flash menée à destination des structures régionales du spectacle vivant (248 répondants) ;
- Un travail de préconisations en cours concernant les modèles économiques du spectacle ;
- Une expérimentation des préconisations en matière de soutien à la production et à la diffusion sur la communauté de communes Val-Guiers SAVOIE

### Le groupe Emploi-Formation

- 9 réunions sur l'année
- La réalisation d'une étude autour des effets des formations sur la prévention des VHSS au sein des structures du spectacle vivant ;
- Un travail en cours sur les bilans sociaux des structures du spectacle vivant en région ;
- Des temps d'information relatifs aux effets du numérique sur les métiers du spectacle vivant ;
- Un travail d'information du COREPS vers les acteurs professionnels visant à sensibiliser à la lutte contre le travail illégal.

### Le groupe Festivals

- 4 réunions sur l'année
- Des temps de concertation avec la DRAC et la Région autour de leurs dispositifs de soutien aux festivals en AURA ;
- Une étude annuelle sur les festivals de la région : « État des lieux économique, pratiques écologiques, fréquentation ».

### Le groupe Musique enregistrée

- Des temps de travail pour établir conjointement un état des lieux du secteur en région ;
- Un travail de préconisations relatif au soutien public à la filière de la production phonographique dans un contexte de transition numérique.

## ... AU NATIONAL

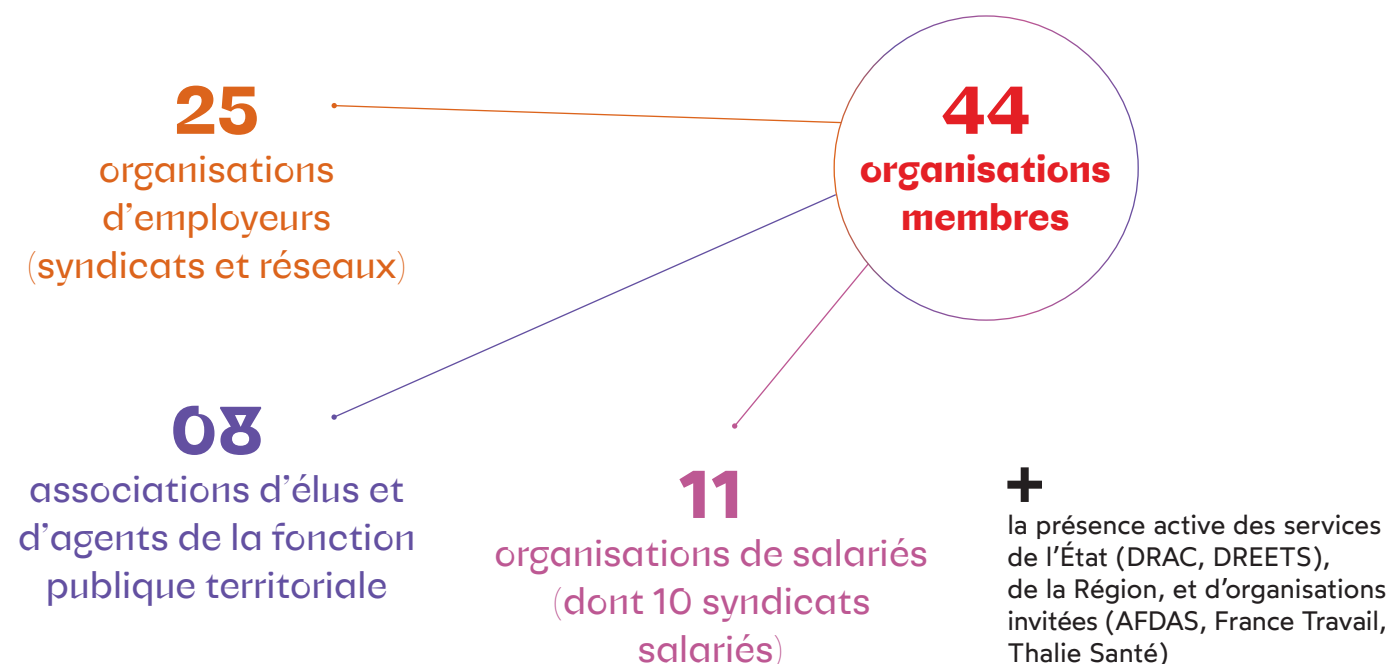
**Des temps d'échanges nationaux à propos des différents COREPS et de l'usage fait de leurs travaux par les pouvoirs publics :**

- Deux comités des COREPS par an (organisés par la DGCA) ;
- Un temps d'échanges en Avignon rassemblant les directions nationales des organisations d'employeurs et des syndicats salariés pour échanger autour des sujets abordés en COREPS ;
- Des réunions bimestrielles entre animateurs de COREPS pour échanger sur les pratiques d'animation et travailler à l'articulation des travaux.

**3 comités de pilotage** qui contribuent à l'arbitrage des thèmes abordés en groupes de travail et à des échanges plus resserrés avec les pouvoirs publics

**1 assemblée plénière annuelle** organisée cette année à Clermont-Ferrand en janvier 2025

## Les membres du COREPS en 2024 :



## LES FORMATIONS RELATIVES À LA PRÉVENTION DES VHSS DANS LE SPECTACLE VIVANT

UNE ENQUÊTE DU GROUPE DE TRAVAIL - EMPLOI FORMATION DU COREPS AUVERGNE RHÔNE ALPES, AVEC LE SOUTIEN DE HF+ AURA



## ENQUÊTE : Les formations relatives à la prévention des VHSS dans le spectacle vivant

Un an après la mise en œuvre par le ministère de la Culture de la conditionnalité des aides à la mise en place d'un plan de lutte contre les VHSS, il est apparu utile de mener en 2024 une enquête auprès des acteurs du spectacle vivant pour évaluer les effets de cette politique.

L'enquête, co-construite avec HF+ AURA, visait d'abord à évaluer la qualité des formations suivies et leur ajustement aux problématiques spécifiques au secteur du spectacle vivant - dont on sait qu'il cumule les facteurs d'exposition aux VHSS tant par son modèle économique que par les situations de travail qu'il impose.

**Si cette enquête montre les effets positifs de la conditionnalité des aides sur la sensibilisation des personnels à la question des VHSS et sur l'organisation du travail, elle pointe néanmoins des impensés qu'il serait utile de prendre en compte pour améliorer encore la prévention** (profil des personnes formées, prise en compte de la mobilité des salariés notamment). Des préconisations sont présentées à la fin de l'enquête pour répondre à ces différents points et renforcer la prévention.



# MYRIADE, LA PLATEFORME COLLABORATIVE DE L'ACTION CULTURELLE EN AUVERGNE-RHÔNE-ALPES

## La plateforme collaborative de l'action culturelle en région Auvergne-Rhône-Alpes est un outil numérique coopératif au service de l'accès à la culture pour tous.

Le projet a débuté en 2019 sous l'impulsion de la DRAC et des acteurs de territoires et il a abouti en 2023 à la création d'une première version du site web financée par la DRAC et la Préfecture. Depuis, le projet est inscrit dans le **Contrat de plan État-Région 2022-2027**, avec un co-portage et un co-financement Région Auvergne-Rhône-Alpes et DRAC Auvergne-Rhône-Alpes (Ministère de la Culture).

Myriade est conçue pour la **communauté professionnelle de l'action culturelle** et proposera un espace dédié aux projets, à la collaboration et à la promotion des initiatives artistiques et culturelles. Ainsi, elle est une porte d'entrée sur l'univers foisonnant de l'action

culturelle régionale et permet notamment de créer un catalogue éditorialisé, attractif, vivant et agile des projets. Elle proposera également à terme, un espace de travail et d'échanges entre les acteurs.

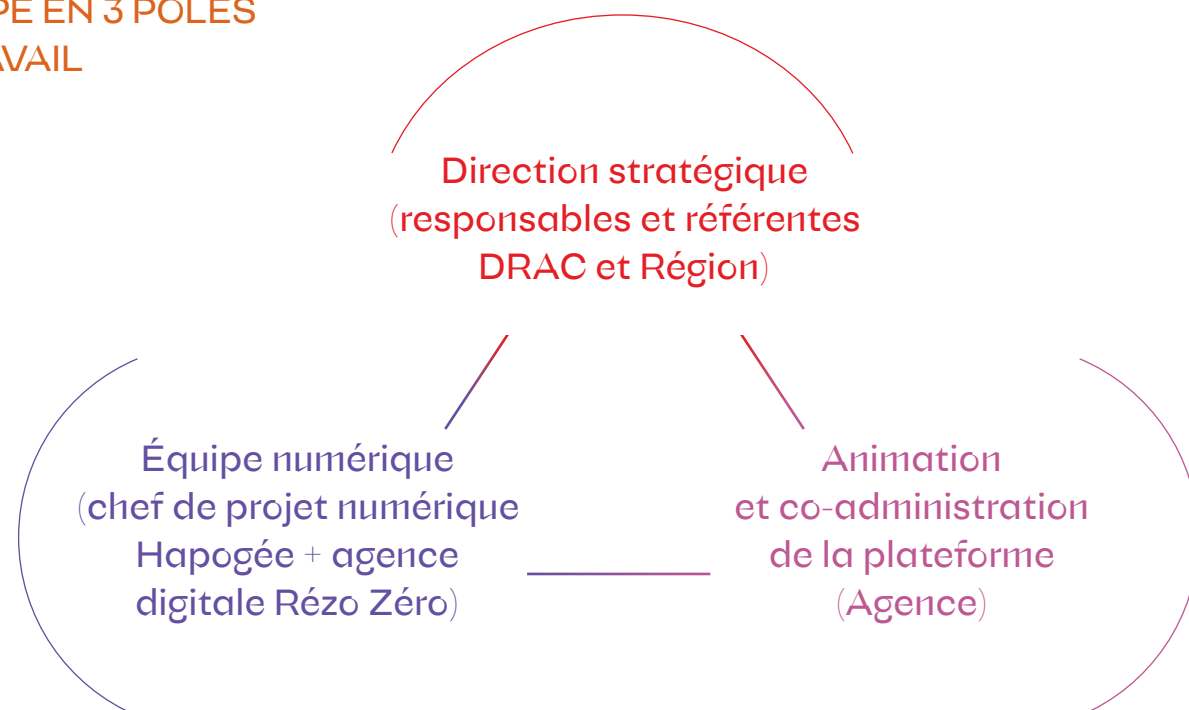
La plateforme s'adresse aux médiateurs de structures culturelles toutes disciplines confondues (spectacle vivant, patrimoine, arts plastiques, lecture, éducation aux médias, etc.), coordinateurs de projets culturels de territoire, compagnies artistiques, professionnels de l'éducation, du champ social, de la santé, de l'éducation populaire. En bref, à toutes celles et ceux qui œuvrent pour imaginer et faire vivre des projets culturels sur leurs territoires !

Le site sera mis en ligne en 2025 et l'équipe travaillera au déploiement de ses nouvelles fonctionnalités jusqu'en 2027.

Accès à la plateforme



## L'ÉQUIPE EN 3 PÔLES DE TRAVAIL



Comité éditorial de la plateforme Myriade, 16 septembre 2024

## UNE GOUVERNANCE PARTAGÉE AVEC LES ACTEURS CULTURELS

**La coopération est au cœur du projet de la plateforme.** Dans un premier temps, la prise en main de l'outil et les tests se font progressivement par famille de métiers et d'acteurs de l'action culturelle afin de garantir une meilleure prise en compte des remarques de chacun. Au fil des mois, de nouvelles communautés seront associées au développement et ce jusqu'en 2027. En 2024, ce sont les coordinateurs de CTEAC, les agences régionales et les acteurs de l'Éducation aux Médias et à l'Information (EMI) qui ont été mobilisés. Parallèlement à cette construction commune, le site est accessible et consultable par tous et toutes.

## LE COMITÉ ÉDITORIAL

**Le comité éditorial est l'une des instances de gouvernance de Myriade.** Il est constitué de différents collèges d'experts qui accompagnent le développement de la plateforme. Ces différents collèges se réunissent 3 fois par an pour échanger sur la politique éditoriale, la vision, la stratégie, les attentes et les prochains développements de l'outil. Leur rôle est aussi de représenter les différentes communautés de l'action culturelle régionale et d'impulser de nouvelles collaborations et de nouvelles fonctionnalités. Le premier comité éditorial s'est réuni le 12 septembre 2024 et il sera amené à se concerter à nouveau au début de l'année 2025, lorsque la 1<sup>re</sup> version de l'outil sera en ligne.

**29**  
membres  
répartis en  
5 collèges :

Coordinateurs  
culturels de  
territoire

Communautés  
éducation à  
l'image, culture  
& santé, EMI

Experts  
pédagogiques

Experts  
culturels

Experts  
numériques



# RESSOURCES

## Les ressources de l'Agence sont complémentaires aux actions déployées sur le terrain.

Les différents formats permettent de poser les fondamentaux d'une thématique, de donner des éléments bibliographiques pour aller plus loin ou de brosser un panorama plus large d'un sujet. Les enquêtes du COREPS apportent des éléments d'observation

essentiels à la bonne compréhension du secteur dans le contexte régional. Ces ressources, régulièrement plébiscitées pour leur sérieux et leur exhaustivité, sont réalisées par l'équipe de l'Agence en collaboration avec différents spécialistes du spectacle vivant (droit, fiscalité, mécénat, droits culturels...).

## Territoires, culture et ruralités

Les Projets culturels de territoire  
**Fiche Mémo, novembre 2024**

Osez les arts en espace public !  
**Culture, une fiche pour l'essentiel, décembre 2024**

Les Centres de ressources Culture  
**Culture, une fiche pour l'essentiel, décembre 2024**

Artistes et habitants : enjeux de l'implantation d'équipes artistiques en milieu rural  
**Fiche Mémo, juillet 2024**

Projets culturels de territoire : de la conception à l'animation  
**Guide pratique, juin 2024**

## Projets inspirants

Gare de l'Utopie, un tiers-lieu culturel en mouvement **PUY-DE-DÔME**

Bermuda, ateliers de recherche et de fabrication artistique auto-construits **AIN**

LBO, centre d'art **SAVOIE**

Création d'un tiers-lieu à finalités départementales dans un équipement partagé avec une intercommunalité **SAVOIE**

LALCA, une recherche et création pour concevoir la ville inclusive **RHÔNE**

Le Lieu-Dit, une programmation ouverte au service des communs **PUY-DE-DÔME**

La Maison-Ateliers : espaces d'innovation au quotidien **ISÈRE**

Scènes Obliques : un espace culturel

international de la montagne **ISÈRE**

L'Audito : un accompagnement sur mesure **HAUTE-SAVOIE**

Format ou la création d'un territoire de danse **ARDÈCHE**

Polymorphe corp., l'avenir à la campagne **ALLIER**

L'L : chercher autrement en arts vivants **BELGIQUE**

Villeurbanne : artistes et chercheurs en résidence **RHÔNE**

La Couveuse, plateforme d'accompagnement des nouvelles écritures scéniques pour la petite enfance **RHÔNE**

Ramdam, un centre d'art : accompagner la recherche artistique **RHÔNE**

Gare de l'Utopie, un tiers-lieu culturel en mouvement



Replay de l'interview de Joris Darphin, Forum Entreprendre dans la culture



Guide « Dispositifs de soutien aux auteurs pour la scène et l'espace public »



## Développement de projet

Coopération culturelle à l'international  
**Fiche Mémo, novembre 2024**

Résidences de création et de recherche  
**Fiche Mémo, septembre 2024**

Auteurs pour la scène : aspects juridiques et trajectoires professionnelles  
**Fiche Mémo, juin 2024**

L'expérimentation : entre pas de côté et prise de risque assumée  
**Compte-rendu de la rencontre, juin 2024**

8<sup>e</sup> Forum Entreprendre dans la culture en Auvergne-Rhône-Alpes  
**Compte-rendu de la rencontre, mai 2024**

Les collectifs artistiques  
**Compte-rendu de la rencontre, février 2024**

## Administratif / Juridique

Les statuts collectifs dans le spectacle vivant  
**Fiche pratique, décembre 2024**

Actualité des aides et appels à projets spectacle vivant des collectivités territoriales  
**Guide pratique, octobre 2024**

Lieux de spectacles et collectivités, quel mode de gestion pour quelle vision partagée ?  
**Compte-rendu de la rencontre, juin 2024**

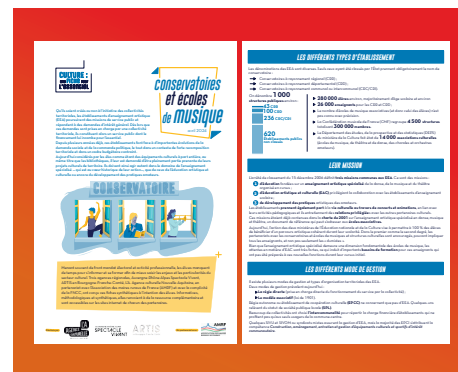
Dispositifs de soutien aux auteurs pour la scène et l'espace public  
**Guide, juin 2024**

Prévenir et lutter contre le harcèlement moral  
**Fiche pratique, juin 2024**

Financements privés et culture  
**Fiche pratique, février 2024**

En 2024

**50**  
ressources éditées  
**10 000**  
téléchargements  
sur notre site



Fiche « Culture : une fiche pour l'essentiel »



Format, résidence artistique



La Couveuse



Fiche Mémo « Coopération culturelle à l'internationale »



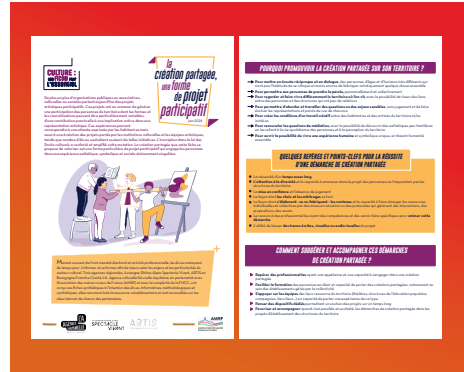
Fiche Mémo « Transitions : quels défis et évolutions pour les lieux culturels ? »



Enquête « Les Formations relatives à la prévention des VHSS dans le spectacle vivant »



Fiche Culture, une fiche pour l'essentiel "La Création partagée"



## Éco-responsabilité

Autres temps, autres lieux, penser et mettre en œuvre des espaces culturels désirables

**Compte-rendu de la rencontre, septembre 2024**

Culture et écologie, comment réinventer (vraiment) nos pratiques et nos métiers ?

**Compte-rendu de la rencontre, juillet 2024**

Transitions : quels défis et évolutions pour les lieux culturels ?

**Fiche Mémo, avril 2024**

## Études du COREPS

Enquête flash sur **les charges et recettes des structures de spectacle vivant** à l'échelle régionale, portée par le groupe « Politiques Publiques » du COREPS

Les formations relatives à la **prévention des VHSS dans le spectacle vivant**, coordonnée par le groupe de travail « Emploi / formation » du COREPS

## Droits culturels

Les Projets culturels participatifs  
**Fiche Mémo, décembre 2024**

Les Droits culturels  
**Fiche Mémo, novembre 2024**

La Création partagée, une forme de projet participatif  
**Culture, une fiche pour l'essentiel, juin 2024**

## LA VEILLE

**La veille est une activité essentielle de l'Agence, qui mobilise la totalité de l'équipe et en nourrit tous les axes de travail.**

Sa particularité est d'articuler le temps resserré de l'actualité du secteur et le temps plus long des enjeux actuels et à venir.

Des newsletters thématiques aux réseaux sociaux, l'Agence décline différents supports de communication pour que les professionnels et les élus gagnent du temps au quotidien, grâce à une sélection de contenu pertinente, actualisée et vérifiée.

## Réseaux sociaux

**in** → **9 412 abonnés**  
+31% d'augmentation en 2024, avec 314 000 impressions de posts

**ig** → **2 127 abonnés**  
+ 21% d'augmentation

**f** → **10 306 abonnés**

## En 2024

**62**  
appels à projets

**426**  
offres d'emploi

recensés sur le site de l'Agence.

## 5 Newsletters thématiques

### Lettre des territoires

2 744 ABONNÉS

Trois fois par an, une sélection d'articles sur la vitalité culturelle des territoires, avec des articles, des guides, études et ressources, mais aussi des appels à projets.

4 325 ABONNÉS

Veille mensuelle Culture et territoires sur LinkedIn.

**NOUVEAU**  
en 2024

### Lettre de l'Admin

2 703 ABONNÉS

En 2024, cette newsletter a fêté ses 10 ans ! Trois fois par an, un condensé de l'actualité juridique, sociale et fiscale dédié aux directions et aux administrations de lieux de création, de diffusion et de compagnies.

### Panorama de la presse

3 139 ABONNÉS

Tous les vendredis, une revue de presse hebdomadaire sur les sujets qui font l'actualité du secteur culturel et des politiques publiques.

### Lettre d'info hebdo

3 667 ABONNÉS

Chaque jeudi matin, la Lettre d'info propose une sélection des événements à venir organisés par l'Agence.

### Lettre du COREPS

207 ABONNÉS

Une lettre trimestrielle qui synthétise les travaux menés au sein du Comité régional des professions du spectacle (COREPS), et qui diffuse des ressources utiles à tous ses membres.

## TOP 3

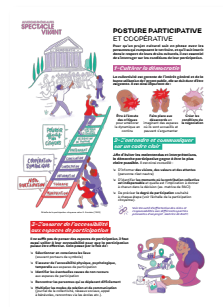
des ressources téléchargées en 2024



**1**  
Actualité des aides et appels à projets des collectivités régionales



**2**  
La Lettre de l'Admin (Automne 2024)



**3**  
Guide Les Projets Culturels des territoires, de la conception à l'animation

# MERCI À NOS 270 ADHÉRENTS

## de l'année 2024

3iS  
A Thou Bout d'Chant  
(Association Les Clés de la Lune)  
Abadie Dominique / *stratégie de développement et mécénat associatif*  
Abiad Fanny / *chargée de projets accompagnement*  
ADIPAC (Association pour la Diffusion des Instruments à Percussions Claviers)  
Adjadj Tess / *médiatrice culturelle*  
Adrien M & Claire B  
Agitateurs de rêves  
AMAF - L'Épicerie Moderne  
Apciac (Association de Préfiguration de la Cité Internationale des Arts du Cirque)  
APEJUS  
AREMACS  
ARFI (Association à la Recherche d'un Folklore Imaginaire)  
Aria Prod  
Arrangement Provisoire  
Art et Musique d'Ambronay  
Arty Farty  
Association  
Ecpthonésis - Ensemble la Française  
Association Poétiques Industries - Cie Sylvie Guillermin  
Association Regards et mouvements - Superstrat  
Astu'Scène  
Auditorium de Seynod  
Azelar - Graines de SOL  
Bannet Fanny, consultante indépendante  
Bastien Anne-Marie / *retraîtée*  
Bertrand Nicolas / *consultant*  
Bommier Pierre-Marie, artiste musicien, technicien, chargé de production  
Boom'Structur - Pôle chorégraphique  
Boucher Colette - *agent de collectivité, service culture*  
Braun Jean-François / *retraîté*  
Breuillot Quentin / *expert-comptable*  
Bron (Ville de) / *Direction de la culture et du réseau des médiathèques*  
Brun Davy / *Directeur du CND Lyon*  
CAGIBIG  
Canticum Novum (Association)

CCN2 - Centre chorégraphique national de Grenoble  
CEFEDEM Auvergne-Rhône-Alpes  
Centre Chorégraphique National de Rillieux-la-Pape  
Centre Culturel de Villefranche sur Saône - Théâtre de Villefranche  
Centre de la Voix Rhône-Alpes  
Centre National de la Danse Lyon  
C'est Pas Des Manières  
CFMI de l'Université Lumière Lyon 2  
CIMN - Centre International des Musiques Nomades  
CMTRA  
Coin Coin Productions  
Colectivo Terron  
Colin Olivier / *directeur des Affaires Culturelles*  
Collectif A/R  
Collectif du Château de Verchaüs  
Collectif ES  
Collectif Petit travers  
Communauté d'Agglomération de l'Ouest Rhodanien  
Communauté d'Agglomération du Pays Voironnais  
Communauté de communes Cère et Goul en Carladès  
Communauté de Communes Ambert Livradois Forez  
Communauté de Communes Ardèche Rhône Coiron  
Communauté de Communes Bugey Sud  
Communauté de Communes Cœur de Tarentaise  
Communauté de Communes des Monts du Lyonnais  
Communauté de Communes du Trièves  
Communauté de Communes Le Grésivaudan  
Communauté de Communes Marches du Velay Rochebaron  
Communauté de Communes Saône-Beaujolais  
Communauté de Communes Val'Eyrieux  
Commune de Rumilly - Direction des Affaires Culturelles  
Compagnie Ariadne  
Compagnie Arnica  
Compagnie Art'Scenic  
Compagnie Brozzoni  
Compagnie Chilôé

Compagnie Colegram  
Compagnie des Quidams  
Compagnie du Bazar au Terminus  
Compagnie du Chien Jaune  
Compagnie Grain de Son  
Compagnie Hallet Eghayan et Artistes Associés  
Compagnie Intermezzo  
Compagnie L'Arbre à Couleurs  
Compagnie La Cordonnerie  
Compagnie L'Arbre  
Compagnie Le Petit Théâtre Dakoté  
Compagnie les Désaxés Théâtre  
Compagnie Ma'  
Compagnie Maguy Marin  
Compagnie NAJICO  
Compagnie Nosferatu  
Compagnie Premier Acte  
Compagnie Rêve de Singe  
Compagnie Testudines  
Conseil Départemental du Cantal - Pôle appui territoire - Service développement culturel et patrimoine  
Conseil Départemental du Puy-de-Dôme  
Coop'Art  
Corps/Décors (Association)  
Courtial Virginie / *chargée de production*  
Crouzier Jehanne / *artiste de cirque*  
Cuivres Diffusion / *Odysée ensemble & cie*  
Cultur(r)al Sallanches  
Cussey Maïté / *metteuse en scène, comédienne, chargée de diffusion*  
Danjean Marie / *administratrice de production*  
Dano Virginie / *comédienne, metteuse en scène, consultante art durable*  
Dauchat Sabine / *coordination Jazz dans le Bocage*  
De Heij Clémence / *assistante conservation patrimoine*  
De La Faye Sophie / *chargée de communication*  
Département de l'Ardèche - Service culture et jeunesse  
Dequidt Camille / *autrice*  
Des regards en miroir  
Dias Sandrine / *autrice-audiodescription*  
doMino - Plateforme Jeune Public Auvergne-Rhône-Alpes  
Drôle d'équipage - Théâtre de Givors

DYPTIK (Association)  
Eclat (Association)  
Elektro Chok - Chok Théâtre  
Emile Sabord Production  
En Grangeons la Musique  
ENSATT  
Ensemble musical « La Camera delle Lacrime »  
Ensemble Musical KAÏNOS  
Ensemble Orchestral Contemporain  
Entre Bièvre et Rhône  
Communauté de communes  
Esbert Jérémy / *chargé de production*  
Espace 600 - Scène Rhône-Alpes  
Fédération des arts de la rue AuRA  
Fesquet-Saniel  
Amélie / *directrice administrative et financière*  
Fèvres Céline / *développeuse du projet À la Verticale du Monde*  
FNCC - Fédération des Collectivités Territoriales  
Fondation Facim  
Fonseca Julie / *artiste, production*  
Coop'Art  
Corps/Décors (Association)  
Courtial Virginie / *chargée de production*  
Crouzier Jehanne / *artiste de cirque*  
Cuivres Diffusion / *Odysée ensemble & cie*  
Cultur(r)al Sallanches  
Cussey Maïté / *metteuse en scène, comédienne, chargée de diffusion*  
Danjean Marie / *administratrice de production*  
Dano Virginie / *comédienne, metteuse en scène, consultante art durable*  
Dauchat Sabine / *coordination Jazz dans le Bocage*  
De Heij Clémence / *assistante conservation patrimoine*  
De La Faye Sophie / *chargée de communication*  
Département de l'Ardèche - Service culture et jeunesse  
Dequidt Camille / *autrice*  
Des regards en miroir  
Dias Sandrine / *autrice-audiodescription*  
doMino - Plateforme Jeune Public Auvergne-Rhône-Alpes  
Drôle d'équipage - Théâtre de Givors

KompleX KapharnauM (Association Eureka)  
Kraft Productions  
La Belle Electrique - Mixlab (SCIC)  
La Bizz'Art Nomade  
La Clinquaille  
La Comédie de Valence CDN Drôme-Ardèche  
La Compagnie du Subterfuge  
La COPLER (Communauté de Communes du Pays entre Loire et Rhône) Service Culture  
La Cordo SMAC  
La Curieuse  
La Dynamo  
La Fabrik  
La Faiencerie  
La Ligue d'Improvisation Lyonnaise  
La Machinerie  
La Mouche Théâtre et Cinéma  
La Poursuite  
La Vouivre  
Labeaume en musiques  
Larrieu Daniel / *direction artistique et administrative*  
Le Bouillon (Association de préfiguration)  
Le Brise Glace - SMAC  
Le Centre des Arts du Récit  
Le Ciel - scène européenne pour l'enfance et la jeunesse  
Le Concert de l'Hostel Dieu  
Le Fil  
Le Maillon - Réseaux programmateurs spectacles vivant (Association)  
Le Nid de Poule  
Le Pacifique CDCN Grenoble - Auvergne-Rhône-Alpes  
Le Plato  
Le Polaris Corbas (Association)  
Le Poulailler - Théâtre de proximité internationale  
Le Théâtre de nuit  
Le Vellein scènes de la CAPI  
Les Abattoirs, SMAC  
Les Aires - Théâtre de Die et du Diois  
Les Ateliers Frappaz  
Les Beaux Parleurs  
Les Bravos de la Nuit  
Les Brûleurs de planches  
Les Clés de l'admin  
Les Colporteurs  
Les Concerts de Poche  
Les Nouvelles Subsistances  
Les Saôneurs  
Les Veilleurs (Compagnie théâtrale)

L'Étable de l'art  
Letit' Paies  
L'Exprimerie  
Lolink  
Lucas Jean-Michel / *président du laboratoire de transition vers les droits culturels*  
Maison de la Danse  
Makris Nadine / *administratrice*  
Maqamat  
Martinent Thibaut / *artiste*  
Massault Christian / *trésorier d'association*  
Métropole de Lyon  
Mistral Deluxe  
MJC de Villeurbanne  
Momeludies  
Monney Emilie / *administratrice indépendante*  
Morel Odile / *directrice adjointe*  
Morrone Frida / *conteuse, comédienne, autrice, performeuse*  
Musika Songes  
Nième Compagnie  
Noonsi Productions  
Odysée (Association culturelle)  
Ostfeld Daniel / *artiste musicien*  
Ouvrir l'Horizon Auvergne-Rhône-Alpes (Association)  
Par Quatre Chemins  
PETR Pays de la Vallée de Montluçon et du Cher  
Peyramond Cyril / *réalisateur - coordinateur de projets culturels*  
Pineau Jean-Yves / *directeur des Localos*  
Pitaud Paul / *freelance administration / production, formation*  
REDITEC (REunion des Directions TECHniques)  
Réseau - Le Périscope  
Résonance contemporaine  
Résonensemble  
Riorges (Mairie de) - Service Culturel  
Rollin Jeny / *booking, régie tournée*  
Roussille  
Manon / *administratrice de production*  
S Composition  
Saint-Marcellin Vercors Isère  
Communauté  
Sens Interdits  
Servigne  
Alexandra / *administratrice de production*

SMAC 07 (Association de gestion)  
SO Production  
Soriano Marie / *chargée de mission Culture*  
SPIRITO  
SYNAVI Auvergne-Rhône-Alpes  
Tabardel Pierre / *directeur du Théâtre de la Ville de Valence*  
Tabita Benoît / *régisseur général*  
Tanguy Pierre Yves / *président Académie Festival des Arcs*  
The Rocking Gones  
Théâtre Comédie Odéon  
Théâtre de la Courte Echelle  
Théâtre de la Croix-Rousse  
Théâtre de la Renaissance  
Théâtre de Privas (Régie Autonome Personnalisée)  
Théâtre de Roanne  
Théâtre des Collines  
Théâtre des Îlets - CDN de Montluçon région AURA  
Théâtre des Marronniers  
Théâtre du Parc - Commune d'Andrézieu-Bouthéon  
Théâtre Nouvelle Génération CDN de Lyon  
Théâtres de l'Entre-deux  
Trib'Alt Coopérative de Cies et d'artistes  
Trois-Huit et Compagnie  
Troisième Bureau  
Université Jean Moulin Lyon 3 - IUT GACO  
Verghade Jérôme, directeur artistique / *administrateur*  
Ville de la Motte-Servolex - Service Culturel  
Ville de la Talaudière - Centre culturel le Sou  
Ville de Monistrol sur Loire - Service culturel  
Ville de Saint-Martin-d'Hères  
Saint-Martin-d'Hères en scènes  
Ville d'Oullins-Pierre-Bénite - Service culturel  
Vivre aux éclats  
Warin Matthieu / *formateur, intervenant*  
Wolff Marc / *artiste musicien*

● Membres du Conseil d'administration



## Équipe

**Directeur :** Nicolas Riedel

**Administrateur :** Olivier Bernard

**Chargée d'administration :** Mateja Schang

**Assistante de direction :** Céline Palluy

**Responsable de communication et du développement des publics :**

Églantine Chabasseur

**Chargée de l'information et des ressources :**  
Marie Coste

**Chargée de mission / Soutien aux professionnels - entrepreneuriat, innovation sociale et transitions :** Camille Wintrebret

**Chargée de mission / Soutien aux professionnels - parcours professionnels, production et diffusion du spectacle vivant :**  
Marie-Laurence Sakaël

**Chargée de mission territoires et droits culturels (jusqu'en juin 2024) :**

Marie Richard

**Chargé de mission politiques publiques et territoires (jusqu'en septembre 2024) :**

Léo Anselme

**Chargée d'études et de coordination**

**COREPS Auvergne-Rhône-Alpes :**

Marjorie Glas

**Chargée de mission animation de**

**MYRIADE :** Catinca Delabie (en congé maternité à partir de mi-octobre), remplacée par Judie Londiche

**Secrétaire :** Jordi Galí (*Compagnie Arrangement Provisoire, Rhône*)

**Membres du bureau :** Cécile Beaugiraud (*Commune de la Talaudière - Centre Culturel Communal Le Sou, Loire*)  
Marion Gatier (*direction adjointe de la Culture, Ville de Villeurbanne, Rhône*)

### Les administratrices et administrateurs

Vincent Bady (*SYNAVI Auvergne-Rhône-Alpes*)

Florian Auvinet (*Grand Bureau*)

Davy Brun (*Centre National de la Danse, Lyon*)

Sylvia Courty (*Boom Structur' - Pôle chorégraphique*)

Marine Dardant-Pennaforte (*doMino*)

Valérie Dor (*ENSATT*)

Anaïs Eschenbrenner (*Communauté d'Agglomération de l'Ouest Rhodanien*)

Barbara Ribeiro (*Jazz(s) RA*)

Marie-Caroline Guérard (*Compagnie Colégram*)

Emilie Lebel (*Des Regards en Miroir - Enfance, Art et Philosophie*)

Vincent Loubert (*Fédération des Arts de la Rue Auvergne-Rhône-Alpes*)

Nadine Makris (*Théâtre de Givors*)

Jérémy Martinez (*Collectif ÈS*)

Aurélié Montagnon (*CMTRA*)

Esther Scaringella (*AREMACS*)

### Administrateurs Auvergne-Rhône-Alpes

**Spectacle Vivant :** François Journet et Ludivine Ducrot

**Membres de l'équipe :** Nicolas Riedel et Olivier Bernard

### Comité de suivi Territoires :

**DRAC / Ministère de la Culture :**

Jacqueline Broll

**Région Auvergne-Rhône-Alpes :**

Lionel Chalaye

**Membres de l'équipe :** Marie Richard, Léo Anselme, Nicolas Riedel.

### Comité de suivi Accompagnement :

**Région Auvergne-Rhône-Alpes :** Mila

Konjikovic, François Pouzadoux, Christine Azoulay, Laurence Laforêt, Ada Wujek

**Membres de l'équipe :** Camille Wintrebret, Marie-Laurence Sakaël, Marie Coste

## Conseil d'administration

### Le bureau

L'assemblée générale du 4 avril 2024 a élu la nouvelle présidente de l'association et renouvelé le bureau comme suit :

**Présidente :** Ludivine Ducrot (*Le Fil, Loire*)

**Vice-Président :** François Journet (*Cefedem AURA, Rhône*)

**Trésorière :** Marie Irma Kramer (*Superstrat, Loire*)

### Membre de droit

**Région Auvergne-Rhône-Alpes :**

Sophie Rotkopf, Vice-Présidente déléguée à la culture et au patrimoine

### Comité de suivi :

**DRAC / Ministère de la Culture :**

Jacqueline Broll et Ubavka Zaric

**Région Auvergne-Rhône-Alpes :**

Mila Konjikovic et Lionel Chalaye

AUVERGNE-RHÔNE-ALPES  
**SPECTACLE  
VIVANT**



### Contact :

33, cours de la Liberté, 69003 Lyon

**T :** 04 26 20 55 55

**M :** contact@auvergnerhonealpes-spectacle vivant.fr

**www.auvergnerhonealpes-spectacle vivant.fr**

Auvergne-Rhône-Alpes Spectacle Vivant est soutenue financièrement par le ministère de la Culture / Drac Auvergne-Rhône-Alpes et la Région Auvergne-Rhône-Alpes.

