



Fiche pas à pas

L'économie circulaire

appliquée à la conception de spectacles ou de projets au sein des lieux culturels

AUVERGNE-RHÔNE-ALPES
**SPECTACLE
VIVANT**

Édition 2025

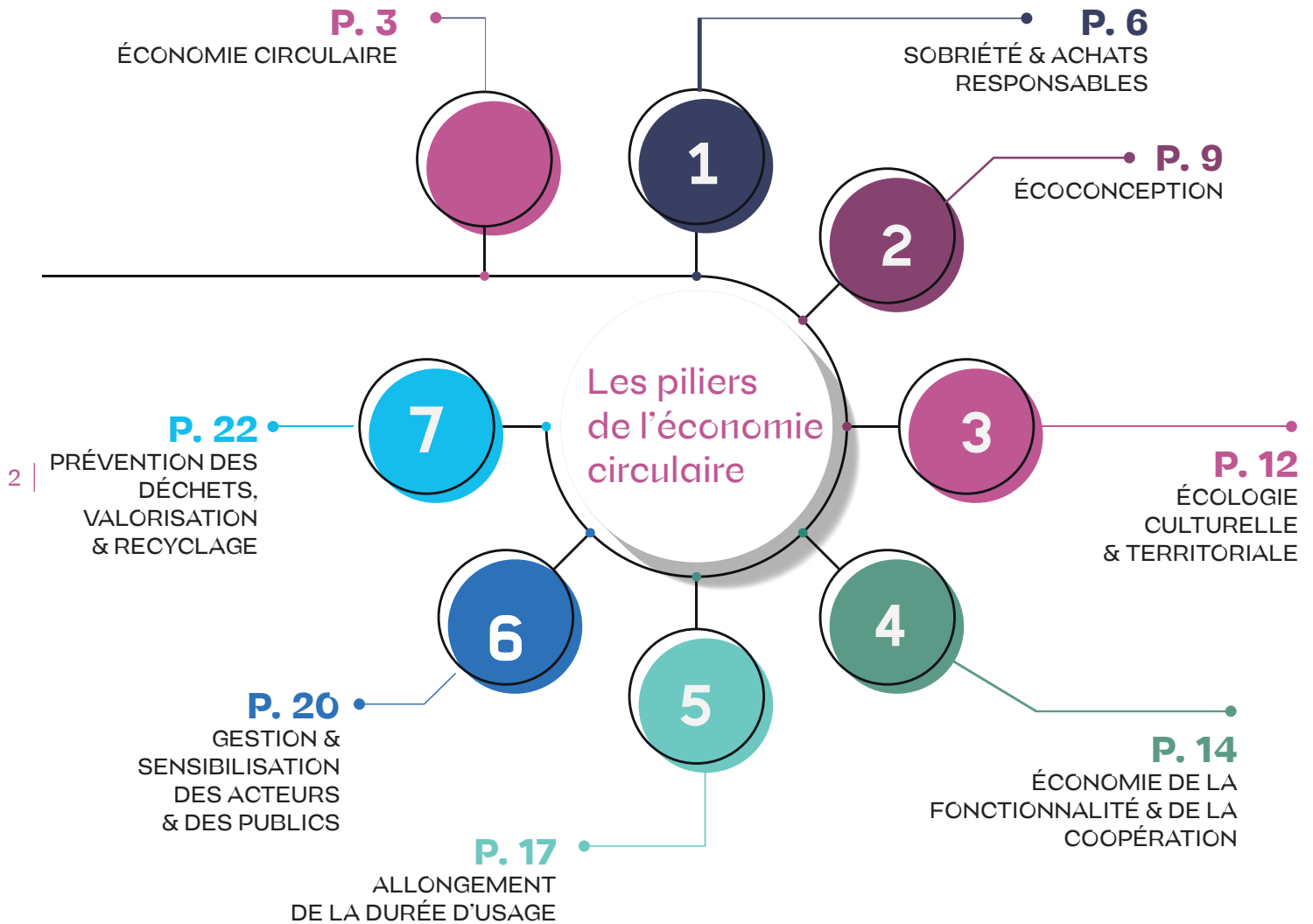

PRÉFÈTE
DE LA RÉGION
AUVERGNE-
RHÔNE-ALPES
*Liberté
Égalité
Fraternité*

 **La Région**
Auvergne-Rhône-Alpes

Cette fiche a vocation à donner **quelques repères** sur les piliers de l'économie circulaire, à travers notamment des **définitions, ressources et initiatives repérées** en lien avec les lieux de spectacles et événements culturels en Auvergne-Rhône-Alpes et au-delà.

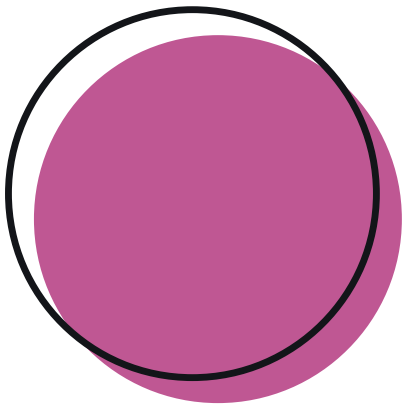
Les différentes dimensions de l'économie circulaire étant interdépendantes et poreuses entre elles, les initiatives présentées correspondent le plus souvent à plusieurs dimensions à la fois.

Sommaire

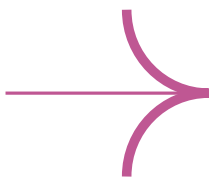


Cette fiche a été réalisée, **en partenariat avec l'ACDN - Association des Centres Dramatiques Nationaux**, à l'occasion de la journée du 16 janvier 2025 sur l'économie circulaire.

acdn



ÉCONOMIE CIRCULAIRE



L'économie circulaire vient remettre en question le modèle traditionnel basé sur l'économie linéaire « extraire, produire, consommer, jeter ».

Elle est un système économique d'échanges et de production qui, à tous les stades du cycle de vie des produits, vise à augmenter l'efficacité de l'utilisation des ressources et à diminuer l'impact sur l'environnement tout en développant le bien-être des individus.

| 3

On parle de « fermer la boucle » de l'économie circulaire, ce qui signifie optimiser l'utilisation des ressources et réduire les déchets, en favorisant des pratiques telles que le réemploi, la réparation, le recyclage. (définition ADEME).

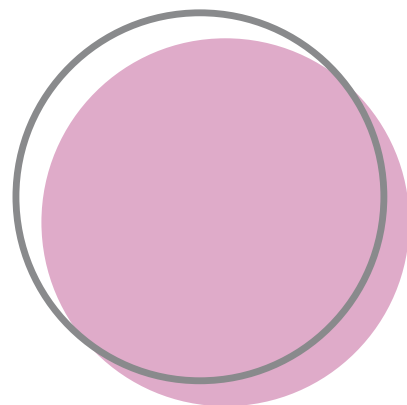
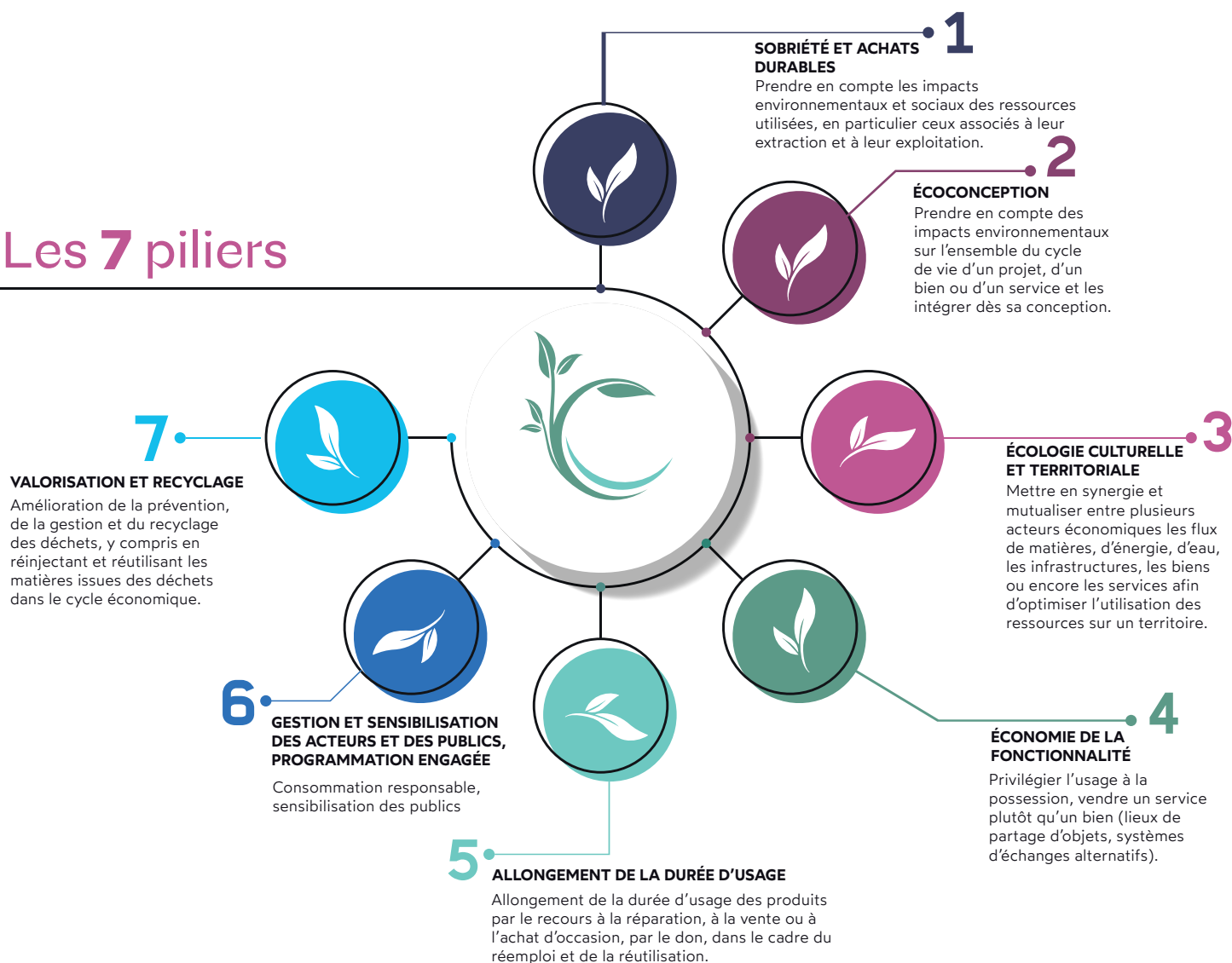


Schéma des 7 piliers de l'économie circulaire :

Les 7 piliers



RESSOURCES GÉNÉRALES

Guide d'orientation et d'inspiration pour la transition écologique de la culture

Ministère de la Culture / 2023

Dans son guide, le ministère de la Culture a souhaité identifier des bonnes pratiques dans les diverses filières culturelles. Parmi les thématiques abordées, la question des pratiques de création : définir des modes de production écoresponsables dans les différents secteurs : l'éco-production et le réemploi dans les décors et la scénographie ; favoriser la mutualisation et l'allongement de la durée de diffusion des spectacles et des expositions.

<https://www.culture.gouv.fr>

Définir des modes de production écoresponsables dans les différents secteurs : l'éco-production et le réemploi dans les décors et la scénographie

Ministère de la Culture / 2023

Le fonctionnement des expositions et des scénographies dans le secteur de la culture implique souvent la création de déchets ou de l'achat de neuf dans le processus créatif. Cependant, un nombre croissant d'acteurs culturels fait aujourd'hui figure d'avant-garde en la matière, et recourt de plus en plus au réemploi et à l'éco-production.

<https://www.culture.gouv.fr>

Développer l'économie circulaire dans les lieux et établissements culturels parisiens

Ville de Paris / 2021

Ce livret comprend 9 « boîtes à outils » qui, en tenant compte de la spécificité des lieux culturels et artistiques, proposent des solutions concrètes. On y trouvera des pistes tant en matière de gouvernance, de développement d'une programmation sensible aux enjeux écologiques, de gestion des déchets, de transports, de réutilisation et mutualisation d'éléments scéniques et scénographiques.

<https://cdn.paris.fr>

Économie circulaire et culture : concilier création artistique et préservation des ressources

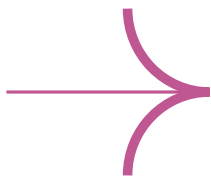
Comité francilien de l'économie circulaire et ORÉE / Novembre 2021

Le comité francilien de l'économie circulaire ORÉE est un groupe de réflexion, de collaboration et d'action pour promouvoir l'économie circulaire en Île-de-France. Il édite un guide pour « concilier création artistique et préservation des ressources ». Des exemples d'initiatives viennent illustrer le propos (Théâtre de l'Aquarium, Théâtre du Châtelet et We Love Green).

<https://www.economiecirculaire.org>

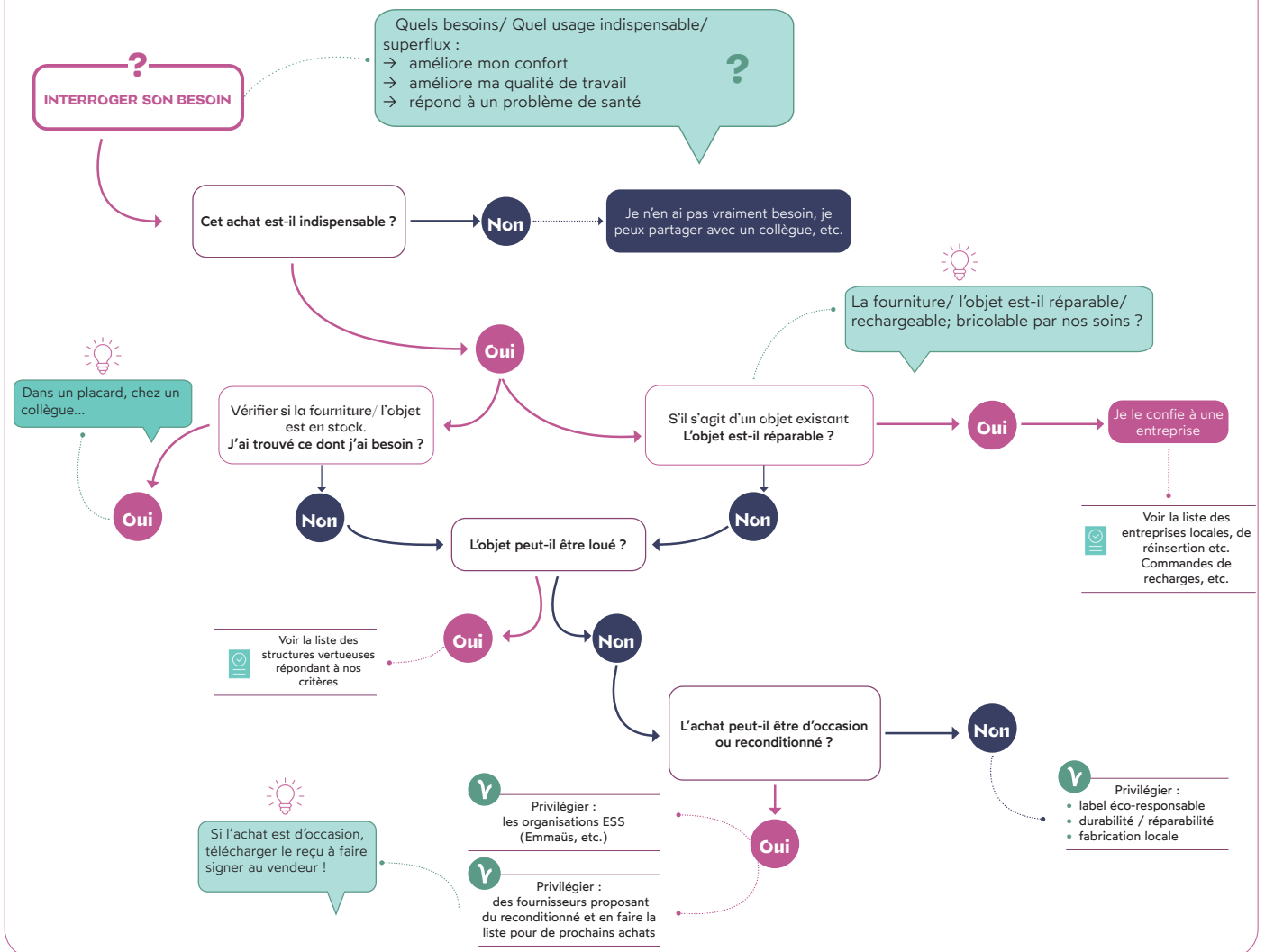
01

SOBRIÉTÉ & ACHATS RESPONSABLES



Prendre en compte les impacts environnementaux et sociaux des ressources utilisées, en particulier ceux associés à leur extraction et à leur exploitation.

Arbre de décisions des achats



RESSOURCES

Observatoire des achats responsables

L'ObsAR est une association loi 1901 créée en 2010 par des professionnels soucieux de diffuser les bonnes pratiques en matière d'achats responsables. Un espace de réflexions, d'échanges et de partages. Les achats responsables constituent un puissant instrument de performance économique, environnementale et sociale dès lors qu'une organisation prend en compte les besoins en matière de responsabilité sociétale.

<https://www.obsar.asso.fr>

Achats

COFEES / 2022

Les achats représentent en moyenne 80 % du budget d'un festival. Les achats responsables sont des achats de produits ou de services plus respectueux de l'environnement et fabriqués dans des conditions respectueuses d'un point de vue social.

<https://cofees.fr>

Guide pratique pour des achats numériques responsables

Mission interministérielle, numérique écoresponsable / 2021

Ce guide, contenant des fiches pratiques d'achats responsables et s'adressant en priorité aux acheteurs de l'État, mais également à tout agent public, acheteur du secteur privé ou citoyen, permet de trouver des ressources pour être acteur de ce changement.

<https://ecoresponsable.numerique.gouv.fr>

Boîte à outils pour achats responsables

ADEME / 2020

Pour faciliter la sensibilisation, l'appropriation et le passage à l'acte de l'achat écoresponsable, décideurs et acheteurs peuvent choisir les documents et outils adaptés à la maturité du sujet dans leur entreprise (niveau de base ou avancé).

<https://agirpouurlatransition.ademe.fr>

Les achats responsables

Le collectif des festivals / 2020

D'après les études menées par le Collectif des festivals, 80 % des dépenses des festivals sont des achats, de biens ou de services. On estime que la part des achats dans le chiffre d'affaires des entreprises françaises peut varier de 20 à 85 %, la moyenne nationale étant supérieure à 50 %. Cette fonction achat étant importante pour le festival, cela en fait un levier essentiel pour atteindre ses objectifs de développement durable et solidaire.

<https://www.lecollectifdesfestivals.org>



★ JAZZ À VIENNE

(Vienne, 38)

Le festival a obtenu en septembre 2021 la certification ISO 20121.

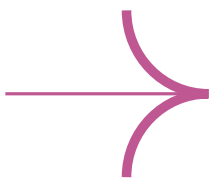
Parmi les engagements, le Festival a développé une politique d'achats responsables, en privilégiant les fournisseurs qui répondent aux enjeux éthiques, sociaux et environnementaux.

Il a par ailleurs contribué au développement territorial en favorisant autant que possible les prestataires locaux, en valorisant les circuits courts, et en référençant des savoir-faire locaux en lien avec la Chambre d'Agriculture de l'Isère et la mission agriculture de l'Agence Économique de Vienne Condrieu Agglomération.

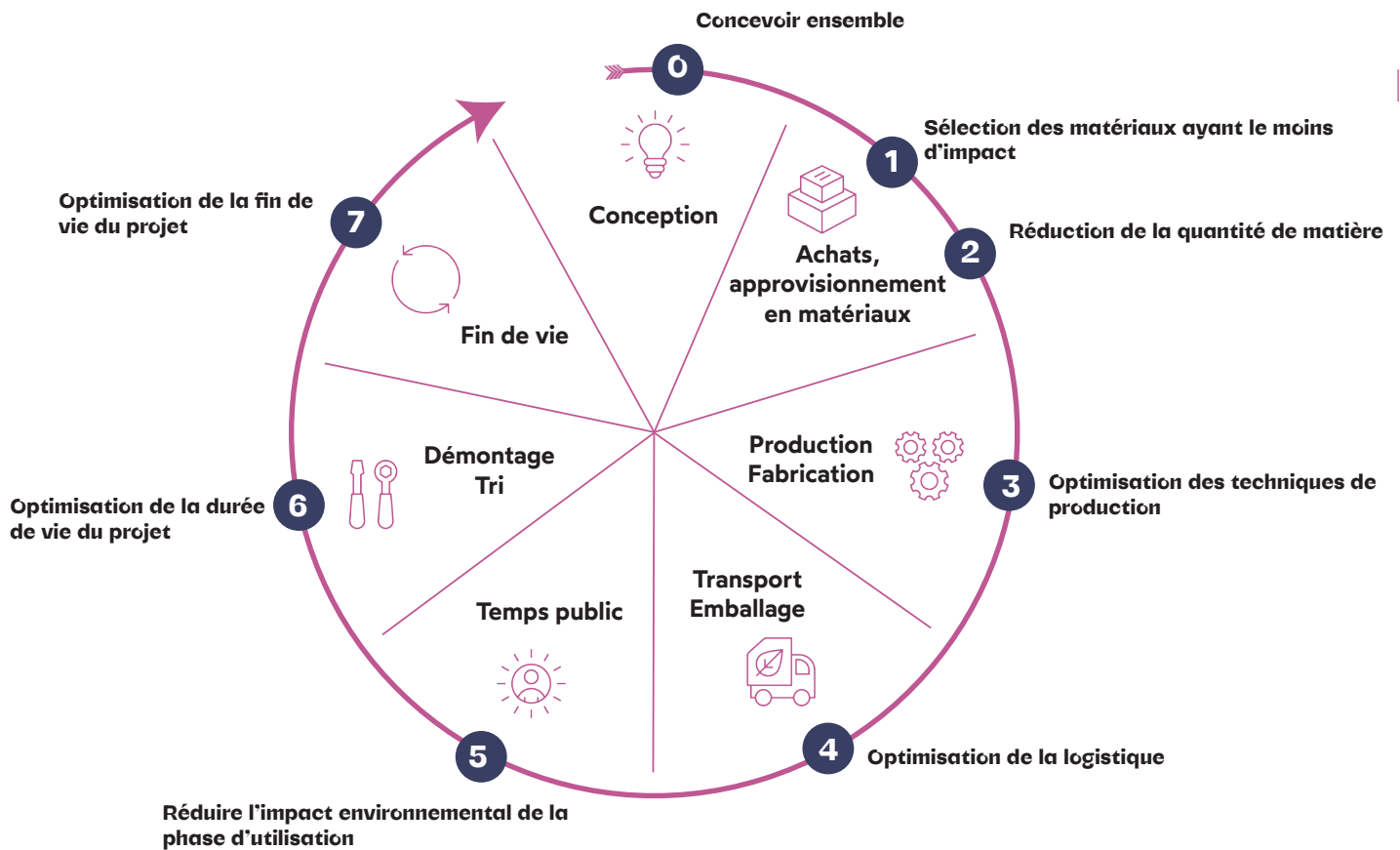
<https://www.jazzavienne.com>

02

ÉCOCONCEPTION



Approche méthodique prenant en considération les aspects environnementaux du processus de conception et développement dans le but de réduire les impacts environnementaux négatifs tout au long du cycle de vie d'un produit (norme ISO14062).



Roue de l'écoconception (Brezet & Van Hemel) – Augures Lab Scénogrrrraphie

RESSOURCES

AUGURES LAB SCÉNOGRAPHE - L'ÉCOTHÈQUE

L'Augures Lab Scénographie est un réseau professionnel, collaboratif et prospectif pour penser l'écoscénographie dans le secteur culturel, à travers des groupes de recherche action et le lancement d'une plateforme collaborative : l'écothèque.

Restitutions de travaux :

- Qu'est-ce que l'écoscénographie ? [↗](#)
- Réemploi & responsabilités [↗](#)
- Ignifugation & alternatives [↗](#)
- Écoconditionnement des œuvres [↗](#)
- Droits d'auteur-e & réemploi [↗](#)
- Clauses environnementales, scénographie & marchés publics [↗](#)

<https://www.ecotheque.fr>

MANIFESTE DE L'ÉCO-SCÉNOGRAPHIE

L'Union des scénographes / Janvier 2023

Ce manifeste est un appel à la mobilisation de tous les acteurs pour s'inscrire dans une démarche commune d'écoconception, ceci afin de promouvoir et de réguler les pratiques de réemploi des scénographies et des costumes dans le secteur du spectacle vivant.

<https://www.uniondesscenographes.fr>

GUIDE MÉTHODOLOGIQUE POUR DES DÉCORS D'OPÉRA À MOINDRE IMPACT

Festival d'Aix-en-Provence - Pôle Eco Design / Octobre 2018

C'est un outil pour comprendre les enjeux financiers, environnementaux et humains, liés à la production d'un décor d'un opéra. C'est aussi un outil pour transmettre et impliquer tous les partenaires et parties prenantes qui entrent en jeu dans la production de ce décor. Enfin c'est une méthode très concrète pour passer à l'action.

<https://arsud-regionsud.com>

★ DÉJÀ VU

(Lyon, 69)

Déjà-vu est une association à but non lucratif regroupant des ingénieur-es, qui accompagne les acteurs culturels et artistiques dans l'écoconception de leurs projets. Elle propose une vulgarisation scientifique des impacts environnementaux et des outils de mesure comme l'Analyse du Cycle de Vie (ACV). Favorisant l'économie circulaire dans les expositions, elle gère une matériauthèque pour analyser et quantifier les impacts écologiques et sociaux des matériaux, en collaboration avec des chargé-es d'expositions, chercheurs et scientifiques, afin d'optimiser leurs usages de manière écologique.

<https://deja-vu.webador.fr>

★ THÉÂTRE DE L'AQUARIUM

(Paris, 75)

Après une première phase d'étude, d'aménagement des espaces et de traitement des matériaux et pièces de décors, le théâtre abrite désormais une ressourcerie, un atelier dédié à la construction scénographique responsable et un pôle de sensibilisation, formation et recherche. Il s'agit d'expérimenter sur site les outils de l'économie circulaire appliqués à la conception de décors, en synergie avec les équipes techniques et artistiques en résidence, qui ont un accès privilégié et gratuit à l'ensemble de ce parcours.

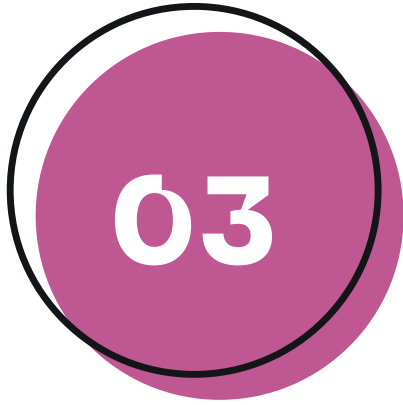
<https://www.theatredelaquarium.net>

★ COLLECTIF 17H25

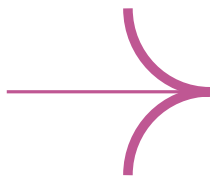
(Lyon, Aix-en-Provence, Paris, Bruxelles)

Le Collectif 17 h 25 rassemble l'Opéra de Lyon, le Festival d'art lyrique d'Aix-en-Provence, l'Opéra de Paris, le Théâtre du Châtelet et le Théâtre royal de la Monnaie de Bruxelles, autour de l'écoconception de décors d'opéra, à travers notamment une recherche d'un modèle commun de modules standardisés pour la structure des décors, afin de limiter la fabrication d'une production à l'autre, et de limiter les volumes déplacés lors de tournées.

<https://www.opera-lyon.com>



ÉCOLOGIE CULTURELLE & TERRITORIALE



Mettre en synergie et mutualiser entre plusieurs acteurs économiques les flux de matières, d'énergie, d'eau, les infrastructures, les biens ou encore les services afin d'optimiser l'utilisation des ressources sur un territoire.

Ces synergies peuvent passer notamment par :

- Partage et mutualisation de biens, de ressources ou de services
- Échange de flux : valoriser les externalités émises par certaines entreprises par d'autres entités voisines
- Création de nouvelles activités : valorisation des sous-produits, le développement de produits ou de services, gestion d'une ressource commune...

RESSOURCES

L'écologie industrielle et territoriale, c'est quoi ?

Association OREE / 2023

<http://www.oree.org>

L'écologie industrielle et territoriale

Ministère de la transition écologique / 2019

<https://www.ecologie.gouv.fr>

★ **QUARTIER CIRCULAIRE VILLETTE - ROSA PARKS**

(Paris, 75)

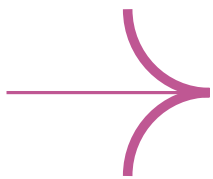
Lancé à l'automne 2022, le quartier circulaire Villette - Rosa Parks est né d'une réflexion commune entre l'Association de Prévention du Site de la Villette et la Ville de Paris, soutenant le développement de démarches d'écologie industrielle et territoriale (EIT). Démarche d'écologie territoriale collaborative, le quartier circulaire Villette – Rosa Parks crée des boucles de travail entre les acteurs et actrices économiques du territoire dans le but de développer des filières d'économie circulaire à l'échelle locale. Plusieurs lieux culturels sont présents sur le site : l'Établissement public de la Villette, la Philharmonie de Paris ou encore le Centquatre.

<https://mairie19.paris.fr>

<https://www.arec-idf.fr>



ÉCONOMIE DE LA FONCTIONNALITÉ & DE LA COOPÉRATION



Privilégier l'usage à la possession, vendre un service plutôt qu'un bien (lieux de partage d'objets, systèmes d'échanges alternatifs).

L'économie de la fonctionnalité consiste à fournir aux entreprises, individus ou territoires, des solutions intégrées de services et de biens reposant sur la vente d'une performance d'usage ou d'un usage, et non sur la simple vente de biens. Ces solutions doivent permettre une moindre consommation des ressources naturelles dans une perspective d'économie circulaire, un accroissement du bien-être des personnes et un développement économique (ADEME).

Deux logiques complémentaires sont à l'origine du référentiel de l'économie de la fonctionnalité et de la coopération :

- la logique servicielle : vente d'une performance d'usage (contractualisation sur un résultat, solution intégrée)
- la logique "cycle de vie" : vente de l'usage de biens (location, mutualisation)

Définition

Mutualisation

La mise en commun volontaire de ressources et la planification de leurs usages partagés.

RESSOURCES

Transition écologique. Transition économique. Développer la coopération comme levier de transformation, dans le secteur culturel, et au-delà

Institut européen de l'économie de la fonctionnalité et de la coopération et ARVIVA – Arts vivants, Arts durables - Sarah HELLY, Sandro DE GASPARO / 2022

<https://www.ieefc.eu>

Panorama de la mutualisation en France

Cagibig / 2021

<https://cagibig.com>



★ BIZZ'ART – MUTUALISATION MATÉRIEL TECHNIQUE ET ÉVÉNEMENTIEL

(Dieulefit, 26)

La Bizz'Art Nomade organise depuis 30 ans des événements sur le territoire de Drôme Provençale. Elle promeut l'échange, le lien social, et amène la culture en zone rurale isolée, organise des caravanes artistiques dans différents pays. La structure mutualise du matériel technique et travaille avec les associations du territoire. Elle a conçu une roulotte scène autonome en énergie qui a vocation à être partagée.

<https://www.bizzartnomade.net>

★ NOONSI PROD

(Montbrun-les-Bains, 26)

L'association développe des projets favorisant l'émergence et la pérennité d'une vie culturelle sur les territoires isolés des Baronnies en Drôme Provençale, et accompagne les artistes et associations locales selon leurs besoins. La structure conseille et loue du matériel pour le fonctionnement quotidien des associations et leurs événements (cantine lavable, son, lumière, décoration, outils bureautique, signalétique, affichage...). Elle mutualise une cuisine professionnelle avec un centre

de vacances et produit ses propres jus de fruits issus de glanage local grâce au partage d'un presseur mobile... Elle partage des informations et des listes de partenaires et fournisseurs locaux.

<https://noonsiprod.fr>

★ LA DAMME / RETOUR DE SCÈNE (Grenoble, 38)

La DAMME est le Dispositif Associatif de Mutualisation de Matériel Événementiel porté par l'association Retour de Scène à Grenoble. Issue des valeurs de l'économie sociale et solidaire, la DAMME permet de mettre à disposition des moyens nécessaires à la réalisation des projets associatifs. La DAMME propose une mutualisation de matériel logistique et événementiel au service des associations. Il s'agit ici de mettre en commun, faciliter la mise en réseau et de favoriser les partenariats dans une logique de valorisation de la dynamique associative et culturelle du territoire isérois.

<https://www.retourdescene.net>

★ **COOP'ART**

(Le Puy en Velay, 43)

Coop'Art est une SCIC (Société Coopérative d'Intérêt Collectif) qui met en réseau une grande variété d'acteurs culturels et artistiques de Haute-Loire, dans le but de soutenir et participer au développement culturel du territoire. La coopérative gère un parc de matériel scénique disponible à la location.

<https://coopart.fr>

★ **CAGIBIG**

(Lyon, 69)

CAGIBIG œuvre dans le secteur culturel et événementiel pour inventer et structurer un système de mutualisation de matériel et d'investissements collectifs entre organisateurs. La structure porte depuis 2021 les Journées des Acteurs de la mutualisation, et œuvre à la promotion des modèles liés à la mutualisation.

<https://www.cagibig.com>

★ **LA FABRIK - PROJET KUMA :
COOPÉRATIVE D'UTILISATION DE
MATÉRIEL ARTISTIQUE**

(St Symphorien sur Coise, 69)

Une quinzaine de structures associatives ou collectivités du territoire se sont regroupées afin d'avoir une gestion mutualisée de leur matériel technique. Ce projet permet de concentrer l'ensemble du matériel en un seul lieu et d'avoir un suivi régulier au niveau de l'entretien afin que le matériel puisse être utilisé par l'ensemble des acteurs associatifs et institutionnels des Monts du Lyonnais.

<https://lafabrik-moly.fr>

★ **LA COSTUMERIE - MJC STE FOY**

(Sainte-Foy, 69)

La Costumerie, créée en 1992, est issue du rachat de la Maison Félix et du rachat partiel de Styl'Costumier ainsi que de dons (Opéra de Lyon, entreprises, associations, particuliers). Elle propose des costumes de toutes les époques disponibles à la location, animée par un costumier professionnel, Quentin Martinez, accompagné d'une quinzaine d'adhérents bénévoles passionnés qui inventorient, classent et restaurent ces milliers de pièces afin de les valoriser et de les louer dans une démarche non commerciale.

<https://www.mjcstefoy.org>

★ **LE MOSH BY WOBZ**

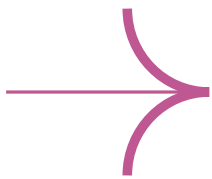
(Lyon, 69)

Le MOSH est un service de l'entreprise WOBZ : c'est une solution de vaisselle en logique circulaire et engagée pour les événements : fabriquée en France, elle est constituée de contenants génériques réemployables et mutualisés entre les événements, équipés d'une puce RFID pour permettre une traçabilité. Le système de location inclut la prestation de lavage dans des centres de nettoyage locaux. En fin de vie, les contenants sont recyclés et revalorisés via un partenaire local : Broplast.

<https://wobz.com>



ALLONGEMENT DE LA DURÉE D'USAGE



Par le recours à la réparation, à la vente ou à l'achat d'occasion, par le don, dans le cadre du réemploi et de la réutilisation.

Définitions

Réemploi

Toute opération par laquelle des substances, matières ou produits qui ne sont pas des déchets sont utilisés de nouveau pour un usage identique à celui pour lequel ils avaient été conçus. Le réemploi consiste ainsi à utiliser de nouveau un matériau ou objet sans modification majeure, pour le même usage que celui prévu initialement.

Réutilisation

Toute opération par laquelle des substances, matières ou produits qui sont devenus des déchets sont utilisés de nouveau. La réutilisation consiste à inventer une deuxième vie à un matériau ou objet, à le transformer pour lui donner un usage différent que celui pensé initialement (article L541-1-1 du Code de l'environnement [↗](#)).

Ressourceries et recycleries

Les Ressourceries sont généralistes, elles acceptent tous les objets sans distinction, là où les Recycleries sont spécialisées dans un type d'objet (ex. les jouets), un type de matériau (ex. le bois), un secteur (ex. le sport, la santé). On dit qu'elles sont « mono-filière ».

Dans les faits, il n'est pas rare que les deux se confondent : certaines ressourceries portent le nom de recyclerie, même si elles sont multi-flux.

Les ressourceries et recycleries ont le plus souvent quatre fonctions :

- Collecter ce qui peut être réemployé ;
- Valoriser / Trier, nettoyer, réparer ;
- Redistribuer / Vendre à prix solidaire ou donner tous les objets réemployables ;
- Sensibiliser / Faire changer les comportements

Source : Réseau national des Ressourceries et recycleries [↗](#)



RESSOURCES

RESSAC - Le réseau national des ressourceries artistiques et culturelles, au service de l'économie circulaire

Créé en 2020, le RESSAC, réseau national des RESSourceries Artistiques et Culturelles, réunit les acteurs du réemploi culturel, pour travailler collectivement sur des enjeux communs et mettre en partage leur expertise et expérience.

<https://www.ressac.org>

Réemploi : guide du don pour les acteurs publics de la culture

PLINTH / 2022

Plinth est une plateforme de mutualisation des scénographies d'exposition qui conseille et accompagne les entreprises et institutions culturelles. Ce guide conçu en 2022 avec le cabinet d'avocats Skov, accompagne les acteurs publics pour céder gratuitement leurs biens de scénographie.

<https://plinth.fr>



★ RECYCLERIE DU PLATO

(Saint-Agrève, 07)

La recyclerie du Plato a ouvert ses portes en 2019, et rassemble artistes, artisans, acteurs d'activités pleine nature, autour de valeurs liées à l'art, la solidarité, le patrimoine et l'environnement. L'association porte des activités artistiques et culturelles : expositions, résidences, rencontres thématiques, événements fédérateurs annuels. Elle porte une recyclerie : accueil des dons, réparations, reventes à bas prix, collectes et livraisons, ateliers de transmission de savoirs et de sensibilisation. Enfin, un conseiller numérique est au service de la population pour de la formation (permanences et stages).

<https://www.facebook.com/la.recyclerie.du.plato>

★ ARTEX

(Clermont-Ferrand, 63)

Créée en janvier 2021, l'association poursuit plusieurs missions :

- revaloriser les matières et décors issus du secteur artistique et culturel par la collecte et la revente à tous au sein de la ressourcerie culturelle
- soutenir et sensibiliser à l'éco-création par les différentes activités proposées au sein de la manufacture créative.

Situé sur la commune de Clermont-Ferrand, le projet Artex s'adresse à tous les créatifs du territoire qui souhaitent concevoir et créer autrement, à partir de matériaux de réemploi : particuliers, professionnels, étudiants, artistes, métiers du spectacle, artisans métiers d'art, etc.

<https://artex63.fr>

★ **FUTURE RESSOURCERIE CULTURELLE
- MÉTROPOLE DE LYON (EN
PRÉFIGURATION)**

(Lyon, 69)

À l'écoute des attentes des professionnels de la filière, la Métropole de Lyon a identifié un besoin de création d'une ressourcerie culturelle, afin d'accompagner les professionnels du territoire vers des pratiques plus éco-responsables : réduction des déchets, réemploi de matériaux et de matières, sensibilisation et formation aux activités plus respectueuses de l'environnement. La Métropole entend participer à la création d'un tiers-lieu professionnel autour des enjeux de la fabrication de la culture, du cycle de vie des matériaux et matériels issus de ces activités et au développement des pratiques éco-responsables.

<https://acteursculturels.grandlyon.com>

★ **MATÉRIAUTHÈQUE / THÉÂTRE DE
L'ELYSÉE**

(Lyon, 69)

Le théâtre met à disposition depuis mai 2024 son grenier comme lieu d'échange. Les compagnies et les collectifs peuvent y déposer des éléments de théâtre dont ils n'ont plus besoin, pour que d'autres leur donnent une seconde vie sur scène : accessoires, matériaux de construction bois et acier, draperie, matériel technique, éclairage... Un catalogue est mis en ligne.

<https://lelysee.com>

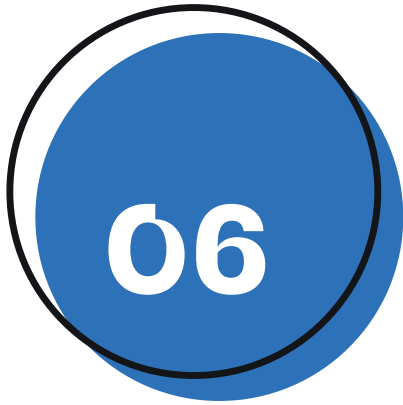
★ **SOCIÉTÉ PROTECTRICE DES
VÉGÉTAUX**

(Oullins, 69)

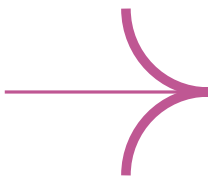
La Société Protectrice des Végétaux accueille un pôle urbain dédié au bien être végétal. Il apporte à l'humain des pistes pour bonifier les rapports qu'il entretient avec la flore.

La société accorde aujourd'hui de plus en plus d'importance au recyclage, au réemploi et à la lutte contre le gaspillage. Comme la S.P.A. s'occupe des animaux, la S.P.V. agit pour généraliser ces philosophies aux Végétaux. Elle applique ainsi une démarche qui n'est plus seulement réservée aux anciens meubles, aux livres déjà lus ou aux aliments peu esthétiques, mais à tout ce qui relève du vivant. Elle cherche également à développer un moyen de réduire l'empreinte carbone liée à l'achat d'une plante en proposant de passer par un autre circuit que celui employé par les grosses industries lointaines.

www.societeprotectricesdesvegetaux.com



GESTION & SENSIBILISATION DES ACTEURS & DES PUBLICS



Gestion et sensibilisation des acteurs et des publics, programmation engagée, consommation responsable

RESSOURCES

AREMACS / animations

L'association a développé avec ses partenaires des jeux et animations pour développer les compétences et les connaissances nécessaires à la prévention des déchets, tout en encourageant le changement de comportement en faveur de la transition écologique et sociale.

<https://cdn.prod.website-files.com>

DRASTIC ON PLASTIC

Drastic on Plastic est un dispositif qui vise à accompagner les festivals français vers la réduction et la suppression du plastique jetable dans la production de leur événement, ceci dans une démarche collective et de mise en commun des pratiques à l'échelle nationale. Ce dispositif est porté en France par le collectif R2D2.

<https://www.drastic-on-plastic.fr>

★ **FESTIVAL BIEN L'BOURGEON / MIXARTS**

(Saint-Geoire-en-Valdaine, 38)

Depuis sept éditions, le Festival Bien l' Bourgeon lie programmation artistique et sujets environnementaux (agriculture et souveraineté alimentaire, l'eau, etc.) Le festival s'inspire d'une réelle écologie culturelle avec une prise en compte de l'environnement géographique, économique, sociologique, culturelle du territoire et traite des questions de transition écologique par le biais d'actions culturelles, de conférences, d'ateliers. L'éco-responsabilité est travaillée à travers plusieurs volets : nourriture locale, végétarienne et principalement biologique pour le staff, les artistes et le public, mise en place de toilettes sèches (et développement d'une activité de prestataires de toilettes sèches), vente de boissons exclusivement locale et artisanale, réflexion sur les modes de transports pour le public, mutualisation de tournée pour les artistes internationaux, etc.

<http://mixarts.org>

★ **FESTIVAL WOODSTOWER**

(Lyon, 69)

Woodstower est depuis des années précurseur dans le domaine du développement durable sous tous ses aspects : social, environnemental et économique. Woodstower a à cœur de s'impliquer sur les différents aspects environnementaux afin de limiter l'impact du festival sur l'environnement et ainsi sensibiliser le public sur ses modes de consommation : le Woodstown, éco-village implanté sur le site du festival réunit les acteurs du développement durable autour de stands, d'ateliers et de conférences.

<https://woodstower.com>

★ **GRAINES ÉLECTRONIQUES**

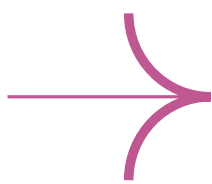
(Lyon, 69)

Les Graines Électroniques est un collectif à l'intersection de la culture, la transition écologique et solidaire et l'éducation populaire, qui porte plusieurs événements, des formations à l'écoresponsabilité et accompagne la réalisation d'événements éco-responsables. Le Festival Graines Électroniques rassemble une programmation musicale, culturelle ET une programmation écologique et solidaire portée par des structures ou personnes engagées du territoire.

<https://graineselectroniques.com>



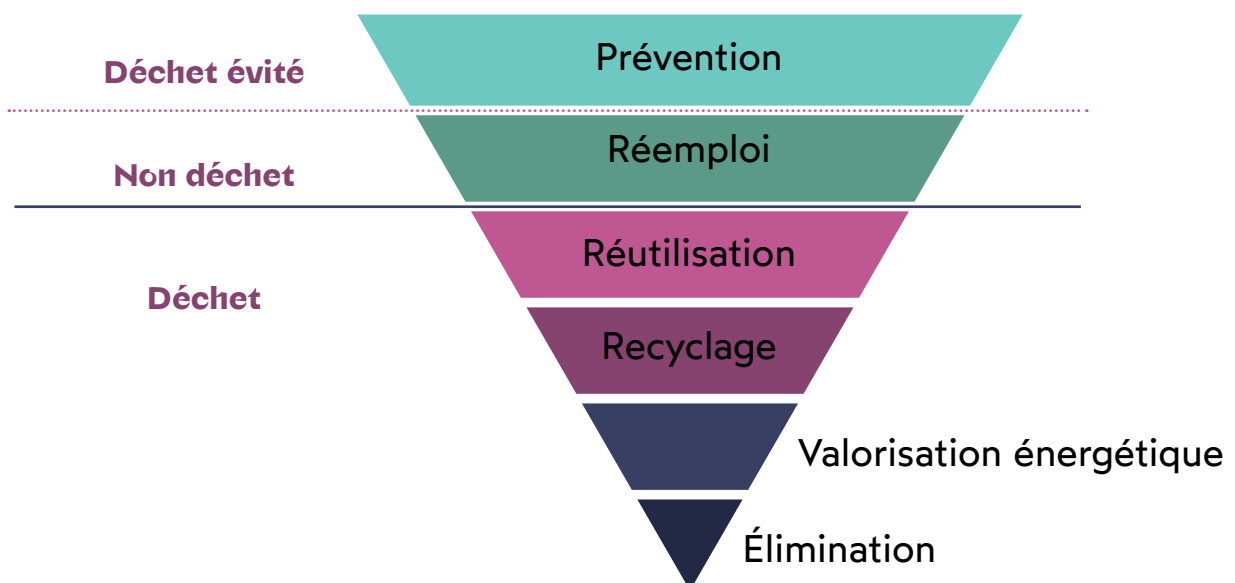
PRÉVENTION DES DÉCHETS, VALORISATION & RECYCLAGE



L'amélioration de la prévention, de la gestion et du recyclage des déchets, y compris en réinjectant et réutilisant les matières issues des déchets dans le cycle économique.

Les principaux leviers de la prévention des déchets résident dans la restriction d'utilisation ou de mises sur le marché de certains produits à usage unique (notamment en plastique), l'écoconception des produits, l'allongement de la durée d'usage des produits (à travers la réparation, le réemploi et la réutilisation) et les comportements d'achats responsables. La loi (II. de l'article L. 541-1 du code de l'environnement [🔗](#)) inscrit la prévention des déchets au sommet de la hiérarchie des modes de traitement.

22 |



RESSOURCES

Cadre général de la prévention des déchets

Ministère Territoires-Écologie-Territoires / 2024

<https://www.ecologie.gouv.fr>

Économie circulaire

Ministère Territoires-Écologie-Territoires / 2024

<https://www.ecologie.gouv.fr>



★ AREMACS

(Lyon, 69)

Depuis 20 ans, l'association Aremacs contribue à la transition écologique et sociale en accompagnant la filière événementielle, culturelle et sportive à la réduction, la gestion responsable et la valorisation des déchets. À l'échelle des territoires, AREMACS réalise diagnostics et études, préconisations, produit des événements (Journées de l'Événementiel Éco-Responsable – JEER), anime un réseau le Réseau de l'Événementiel Eco-Responsable en Aura - REER).

<https://www.aremacs.com>

★ CUBDO

(Lyon, 69)

La société Cubdo propose une solution pour remplacer les bouteilles d'eau dans les événements culturels et sportifs, grâce à un cube comportant 6 robinets avec un stérilisateur UV intégré.

<https://www.cubdo.fr>



Directeur de la publication : [Nicolas Riedel](#)

Rédaction : [Camille Wintrebert](#)

Mise en page : [Marie Coste](#)

Crédits photos : [Thomas Bormans sur Unsplash](#)

Crédits iconographiques : [Made x Made pour The Noun Project!](#)

AUVERGNE-RHÔNE-ALPES
**SPECTACLE
VIVANT**

33 cours de la Liberté - 69003 Lyon
04 26 20 55 55

contact@auvergnerhonealpes-spectacle vivant.fr
www.auvergnerhonealpes-spectacle vivant.fr

SUIVEZ-NOUS SUR :   

Auvergne-Rhône-Alpes Spectacle Vivant
est soutenue financièrement par
le ministère de la Culture /
Drac Auvergne-Rhône-Alpes et
la Région Auvergne-Rhône-Alpes.


PRÉFÈTE
DE LA RÉGION
AUVERGNE-
RHÔNE-ALPES
Liberté
Égalité
Fraternité

 **La Région**
Auvergne-Rhône-Alpes